

[ LEISTUNGSBILANZ ]



2015

# Inhalt

Hinweis	4	MIG GmbH & Co. Fonds 3 KG i.L.	38
Vorwort	5	1. Eckdaten der Fondsgesellschaft	
Initiatoren der MIG Fonds	7	2. Gesamtinvestition	
MIG Verwaltungs AG	8	3. Beteiligungsübersicht	
HMW Emissionshaus AG	12	4. Exitübersicht	
Weitere handelnde Gesellschaften	17	5. Finanzierung	
		6. Handelsrechtliches Jahresergebnis	
		7. Ausschüttungen an Anleger	
Bericht zur Leistungsbilanz 2015	23	MIG GmbH & Co. Fonds 4 KG	41
Bericht des Fondsinitiators	24	1. Eckdaten der Fondsgesellschaft	
Bericht des Portfoliomanagements	26	2. Gesamtinvestition	
Die MIG Fonds im Überblick	31	3. Beteiligungsübersicht	
		4. Exitübersicht	
		5. Finanzierung	
		6. Handelsrechtliches Jahresergebnis	
		7. Ausschüttungen an Anleger	
		MIG GmbH & Co. Fonds 5 KG	44
		1. Eckdaten der Fondsgesellschaft	
		2. Gesamtinvestition	
		3. Beteiligungsübersicht	
		4. Exitübersicht	
		5. Finanzierung	
		6. Handelsrechtliches Jahresergebnis	
		7. Ausschüttungen an Anleger	
		MIG GmbH & Co. Fonds 6 KG	47
		1. Eckdaten der Fondsgesellschaft	
		2. Gesamtinvestition	
		3. Beteiligungsübersicht	
		4. Exitübersicht	
		5. Finanzierung	
		6. Handelsrechtliches Jahresergebnis	
		7. Ausschüttungen an Anleger	
MIG GmbH & Co. Fonds 1 KG i.L.	32		
1. Eckdaten der Fondsgesellschaft			
2. Gesamtinvestition			
3. Beteiligungsübersicht			
4. Exitübersicht			
5. Finanzierung			
6. Handelsrechtliches Jahresergebnis			
7. Ausschüttungen an Anleger			
MIG GmbH & Co. Fonds 2 KG	35		
1. Eckdaten der Fondsgesellschaft			
2. Gesamtinvestition			
3. Beteiligungsübersicht			
4. Exitübersicht			
5. Finanzierung			
6. Handelsrechtliches Jahresergebnis			
7. Ausschüttungen an Anleger			

MIG GmbH & Co. Fonds 7 KG	50	MIG GmbH & Co. Fonds 12 geschlossene Investment-KG	64
1. Eckdaten der Fondsgesellschaft		1. Eckdaten der Fondsgesellschaft	
2. Gesamtinvestition		2. Gesamtinvestition	
3. Beteiligungsübersicht		3. Beteiligungsübersicht	
4. Exitübersicht		4. Exitübersicht	
5. Finanzierung		5. Finanzierung	
6. Handelsrechtliches Jahresergebnis		6. Jahresergebnis	
7. Ausschüttungen an Anleger		7. Ausschüttungen an Anleger	
MIG GmbH & Co. Fonds 8 KG	53	MIG GmbH & Co. Fonds 13 geschlossene Investment-KG	67
1. Eckdaten der Fondsgesellschaft		1. Eckdaten der Fondsgesellschaft	
2. Gesamtinvestition		2. Gesamtinvestition	
3. Beteiligungsübersicht		3. Beteiligungsübersicht	
4. Exitübersicht		4. Exitübersicht	
5. Finanzierung		5. Finanzierung	
6. Handelsrechtliches Jahresergebnis		6. Jahresergebnis	
7. Ausschüttungen an Anleger		7. Ausschüttungen an Anleger	
MIG GmbH & Co. Fonds 9 KG	56	MIG GmbH & Co. Fonds 14 geschlossene Investment-KG	70
1. Eckdaten der Fondsgesellschaft		1. Eckdaten der Fondsgesellschaft	
2. Gesamtinvestition			
3. Beteiligungsübersicht			
4. Exitübersicht			
5. Finanzierung			
6. Handelsrechtliches Jahresergebnis			
7. Ausschüttungen an Anleger			
MIG GmbH & Co. Fonds 10 KG	59	MIG GmbH & Co. Fonds 15 geschlossene Investment-KG	71
1. Eckdaten der Fondsgesellschaft		1. Eckdaten der Fondsgesellschaft	
2. Gesamtinvestition		2. Gesamtinvestition	
3. Beteiligungsübersicht		3. Beteiligungsübersicht	
4. Finanzierung		4. Finanzierung	
5. Handelsrechtliches Jahresergebnis		5. Jahresergebnis	
6. Ausschüttungen an Anleger		6. Ausschüttungen an Anleger	
MIG GmbH & Co. Fonds 11 KG	61	Kennzahlen der Leistungsbilanz im Überblick	74
1. Eckdaten der Fondsgesellschaft		Bescheinigung des Wirtschaftsprüfers	76
2. Gesamtinvestition			
3. Beteiligungsübersicht			
4. Exitübersicht			
5. Finanzierung			
6. Handelsrechtliches Jahresergebnis			
7. Ausschüttungen an Anleger			

## Hinweis

Diese vorliegende Leistungsbilanz 2015 soll dem Leser primär einen Überblick über die von der MIG Verwaltungs AG und der HMW Emissionshaus AG in Deutschland initiierten und in Deutschland und Österreich angebotenen MIG Fonds geben. Sie ist kein Verkaufsprospekt und stellt keine Werbeunterlage i.S.d. § 302 Kapitalanlagegesetzbuch (KAGB) dar.

Die in dieser Leistungsbilanz enthaltenen Angaben stellen kein öffentliches Angebot dar. Für die Anlageentscheidung eines Kapitalanlegers ist ausschließlich der jeweilige Verkaufsprospekt des jeweiligen MIG Fonds maßgeblich. Die vorliegende Leistungsbilanz stellt weder einen Prospektnachtrag noch eine Prospektergänzung oder eine Prospektberichtigung dar. Die vorliegende Leistungsbilanz ersetzt oder ergänzt keine Angaben, die in Verkaufsprospekten der MIG Fonds unter dem Stichwort „Leistungsbilanz“ enthalten sind. Die Verkaufsprospekte zu den einzelnen MIG Fonds sind in deutscher Sprache verfügbar und stehen zudem unter [www.mig-fonds.de](http://www.mig-fonds.de) oder unter [www.hmw-emissionshaus.ag](http://www.hmw-emissionshaus.ag) jeweils zum Download zur Verfügung. Gegenwärtig wird der MIG Fonds 14 in Deutschland und der MIG Fonds 15 in Deutschland und Österreich öffentlich angeboten und der jeweilige Verkaufsprospekt wird bei der MIG GmbH & Co. Fonds 14 geschlossene Investment-KG bzw. der MIG GmbH & Co. Fonds 15 geschlossene Investment-KG zur kostenlosen Ausgabe bereitgehalten. Diese Leistungsbilanz stellt ferner keine Rechts-, Anlage-, oder steuerliche Beratung dar. Wir empfehlen, etwaige Fragen zu dieser Leistungsbilanz mit einem Vertreter der rechts-, steuerberatenden oder wirtschaftsprüfenden Berufe nach Ihrer Wahl zu besprechen. Eine Wirtschaftsprüfungsgesellschaft hat sich von der richtigen Herleitung der Zahlenangaben der Leistungsbilanz überzeugt.\*

*\*Auf die Bescheinigung auf der Seite 76 wird verwiesen.*

# Vorwort

Liebe Leserinnen, liebe Leser,

mit der Leistungsbilanz 2015 möchten wir Ihnen einen Überblick über die Geschäftstätigkeit der einzelnen MIG Fonds insbesondere im Berichtsjahr 2015 geben.

Das Jahr 2015 ist das erste Jahr, in dem die Leitlinien für die Unternehmensgruppe um die MIG Fonds vollständig nach der neuen gesetzlichen Regulierung KAGB in Deutschland und AIFMG in Österreich definiert waren.

Zudem ist das Jahr 2015 das Jahr mit der insgesamt in der Unternehmensgeschichte der MIG Fonds höchsten Ausschüttung in einem Jahr an ihre Anleger mit rund 55 Millionen EURO.

Die MIG Fonds sind die in Deutschland und Österreich führenden Publikums-AIF im Bereich außerbörsliche Unternehmensbeteiligungen. Diese Position wollen wir nicht nur festigen, sondern gerade in einem neuen gesetzlichen Umfeld weiter ausbauen.

Unsere Tätigkeit war bisher und ist weiterhin stets am Wohl unserer Anleger ausgerichtet. Das Kapital unserer Anleger bildet die Grundlage für Investitionen der MIG Fonds. Das damit verbundene Vertrauen wollen wir mit dieser, transparent über unsere Arbeit berichtenden Leistungsbilanz bestätigen.

Pullach, den 30.09.2016  
HMW Emissionshaus AG  
- Vorstand -



Dr. Matthias Hallweger

München, den 30.09.2016  
MIG Verwaltungs AG  
- Vorstand -



Michael Motschmann



Jürgen Kosch



Dr. Matthias Kromayer



Kristian Schmidt-Garve



## [ *Initiatoren der MIG Fonds* ]

# MIG Verwaltungs AG



Die MIG Verwaltungs AG ist eine Aktiengesellschaft deutschen Rechts und im Handelsregister des Amtsgerichts München unter HRB 154320 eingetragen. Tag der ersten Eintragung war der 20.10.2004. Das Grundkapital beträgt EUR 125.000,00 und ist vollständig eingezahlt. Die Aktionäre der Gesellschaft sind

- Michael Motschmann (mehr als 25 % der Aktien)
- Jürgen Kosch
- Markus Fischer
- Jasmin Schleitzer-Motschmann
- Benjamin Motschmann
- Dominik Motschmann

## a) Vorstand

Der Vorstand der MIG Verwaltungs AG besteht aus den Herren Michael Motschmann, Jürgen Kosch, Dr. Matthias Kromayer und Kristian Schmidt-Garve.

### *Michael Motschmann, geb. 1957*

Michael Motschmann ist seit mehr als 25 Jahren als Unternehmer tätig und hat in dieser Zeit mehrere Unternehmen im In- und Ausland aktiv bei deren Gründung und Aufbau begleitet. Er verfügt über langjährige Leitungserfahrung in Asset- und Fondsmanagementgesellschaften im Private-Equity- und Venture-Capital-Bereich.

Bei der MIG Verwaltungs AG liegt der Schwerpunkt seiner Tätigkeit in der Verwaltung der MIG Fonds sowie in der Betreuung der Beteiligungen aus den Branchen High-Tech und Life Sciences.

Michael Motschmann ist Kaufmann.

### *Jürgen Kosch, geb. 1963*

Jürgen Kosch verfügt über langjährige Erfahrung als Unternehmer und Business Angel in der Software- Branche sowie als Investment Manager.

Bei der MIG Verwaltungs AG betreut er schwerpunktmäßig die Pipeline neuer Beteiligungen sowie bestehende Beteiligungen aus den Bereichen Erneuerbare Energien, High-Tech und IT.

Jürgen Kosch ist Dipl.-Ing. Elektrotechnik (TU München).



***Dr. Matthias Kromayer, geb. 1965***

Durch seine Tätigkeit als Unternehmensberater in verschiedenen Branchen mit Schwerpunkt Life Sciences sowie als Unternehmer vereint Dr. Matthias Kromayer eine langjährige Erfahrung beim Aufbau und der Führung von Unternehmen mit wissenschaftlichem Verständnis für Technologien, Produkte und Märkte der Life-Sciences-Industrie.

Bei der MIG Verwaltungs AG betreut er schwerpunktmäßig Beteiligungen aus dem Bereich Life Sciences (Biotechnologie, Pharma).

Dr. Matthias Kromayer ist Dipl.-Biol. und Dr. rer. nat. (LMU München).

***Kristian Schmidt-Garve, LL.M., geb. 1971***

Kristian Schmidt-Garve verfügt über langjährige Erfahrung als Rechtsanwalt und Justiziar im Bereich Medien- und Lizenzrecht sowie als Investment Manager.

Der Schwerpunkt seiner Tätigkeit bei der MIG Verwaltungs AG liegt in der Betreuung aller rechtlichen Fragestellungen der Kapitalverwaltungsgesellschaft.

Kristian Schmidt-Garve studierte Jura an der FU Berlin und absolvierte zusätzlich einen „Master of Laws“ an der Kyushu University in Japan.

## b) Aufsichtsrat

Der Aufsichtsrat der MIG Verwaltungs AG setzt sich wie folgt zusammen:

Hans Falko Graf von Schweinitz und Krain Freiherr von Kauder ist Vorsitzender des Aufsichtsrats und derzeit geschäftsführender Gesellschafter einer Werbeagentur.

Holger Clemens Hinz ist stellvertretender Vorsitzender des Aufsichtsrats und verantwortet als Managing Director den Bereich Corporate Finance sowie das Investmentbanking der quirin bank AG, Berlin.

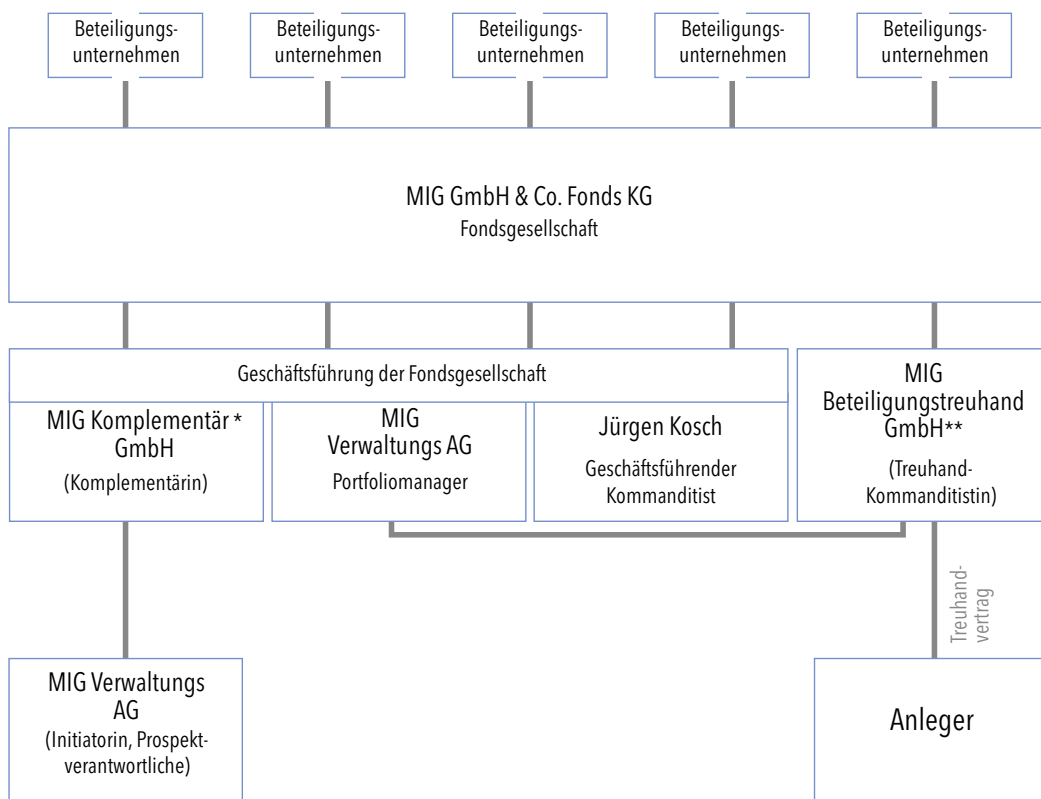
Karl Baumer war bei dem internationalen Automobilkonzern BMW für die Bereiche BMW Classic und BMW Welt als Leiter zuständig und verfügt über mehr als 20 Jahre Erfahrung im Bereich Automobilindustrie.

Die MIG Verwaltungs AG ist Initiatorin der nachfolgenden MIG Fonds:

- MIG GmbH & Co. Fonds 1 KG i.L.
- MIG GmbH & Co. Fonds 2 KG
- MIG GmbH & Co. Fonds 3 KG i.L.\*
- MIG GmbH & Co. Fonds 4 KG
- MIG GmbH & Co. Fonds 5 KG
- MIG GmbH & Co. Fonds 6 KG

\* Eintragung der Liquidation im Handelsregister ist am 17.03.2016 erfolgt.

### Struktur der Fondsgesellschaften (bei MIG GmbH & Co. Fonds 1 KG i.L. bis 6 KG)



\* Die MIG Komplementär GmbH ist eine 100%-Tochtergesellschaft der MIG Verwaltungs AG.

\*\* MIG Beteiligungstreuhand GmbH ist eine 100%-Tochtergesellschaft der MIG Verwaltungs AG.

Bei den Fondsgesellschaften MIG GmbH & Co. Fonds 1 KG i.L. bis MIG GmbH & Co. Fonds 6 KG (MIG Fonds 1 bis 6), jeweils in der Rechtsform einer Kommanditgesellschaft, ist die MIG Komplementär GmbH als Komplementär-gesellschaft beteiligt.

Als Fondsiniciatorin dieser MIG Fonds 1 bis 6 ist die MIG Verwaltungs AG Herausgeberin des jeweiligen Ver-kaufsprospekts.

Die MIG Verwaltungs AG ist darüber hinaus hundertprozentige Muttergesellschaft der MIG Beteiligungstreuhand GmbH, die in den Fondsgesellschaften als Treuhandkommanditistin fungiert.

Als von der BaFin lizenzierte externe Kapitalverwaltungsgesellschaft (KVG) verwaltet die MIG Verwaltungs AG au-ßerdem die folgenden MIG Fonds:

- MIG GmbH & Co. Fonds 2 KG
- MIG GmbH & Co. Fonds 4 KG
- MIG GmbH & Co. Fonds 6 KG
- MIG GmbH & Co. Fonds 8 KG
- MIG GmbH & Co. Fonds 10 KG
- MIG GmbH & Co. Fonds 12 geschlossene Investment-KG
- MIG GmbH & Co. Fonds 13 geschlossene Investment-KG
- MIG GmbH & Co. Fonds 14 geschlossene Investment-KG\*
- MIG GmbH & Co. Fonds 15 geschlossene Investment-KG

\* Die MIG GmbH & Co. Fonds 14 geschlossene Investment-KG wurde am 16.02.2016 gegründet, am 25.07.2016 wurde der Vertrieb von Anteilen an der Gesellschaft durch die Bundesanstalt für Finanzdienstleistungsaufsicht (BaFin) gestattet.

# HMW Emissionshaus AG



Die HMW Emissionshaus AG ist seit dem MIG Fonds 7 für die Konzeption der MIG Fonds verantwortlich und löste als Initiatorin der MIG Fonds die MIG Verwaltungs AG ab, welche über drei Fondsgenerationen die MIG Fonds initiierte.

Die HMW Emissionshaus AG ist eine Aktiengesellschaft deutschen Rechts mit Sitz in Pullach und im Handelsregister des Amtsgerichts München unter HRB 171602 eingetragen. Tag der ersten Eintragung war der 08.01.2008. Das Grundkapital beträgt EUR 100.000,00 und ist vollständig eingezahlt. Die Aktionäre der Gesellschaft sind

- Dr. Matthias Hallweger (mehr als 25 % der Aktien)
- Michael Motschmann
- Jasmin Schleitzer-Motschmann
- Benjamin Motschmann
- Dominik Motschmann

## a) Vorstand

Alleiniger Vorstand der HMW Emissionshaus AG ist Herr Dr. Matthias Hallweger.

### *Dr. Matthias Hallweger, geb. 1968*

Dr. Matthias Hallweger absolvierte seine juristische Ausbildung in Deutschland und USA und ist Autor zahlreicher Veröffentlichungen zu rechtlichen und finanzwirtschaftlichen Themen. Dr. Hallweger ist Fachanwalt für Handels- und Gesellschaftsrecht und war mehr als zehn Jahre als Rechtsanwalt in diesem Bereich tätig. Dr. Hallweger leitete über Jahre als geschäftsführender Gesellschafter eine Wirtschaftskanzlei. An der Universität Augsburg, der Hochschule München für angewandte Wissenschaften und in England übte Dr. Hallweger wissenschaftliche Lehrtätigkeiten aus. Dr. Hallweger vereint langjährige Erfahrung in der rechtlichen und finanzwirtschaftlichen Konzeption zahlreicher Vermögensanlagen mit eigenständiger unternehmerischer Verantwortung, insbesondere der Leitung des Vertriebs von Vermögensanlagen.

## b) Aufsichtsrat

Der Aufsichtsrat der HMW Emissionshaus AG setzt sich wie folgt zusammen:

Herr Dr. Stefan Gritsch ist Vorsitzender des Aufsichtsrats und derzeit verantwortlich für das Produktmanagement und Engineering eines international aufgestellten, marktführenden Anlagenbauers.

Herr Michael Motschmann ist stellvertretender Vorsitzender des Aufsichtsrats.

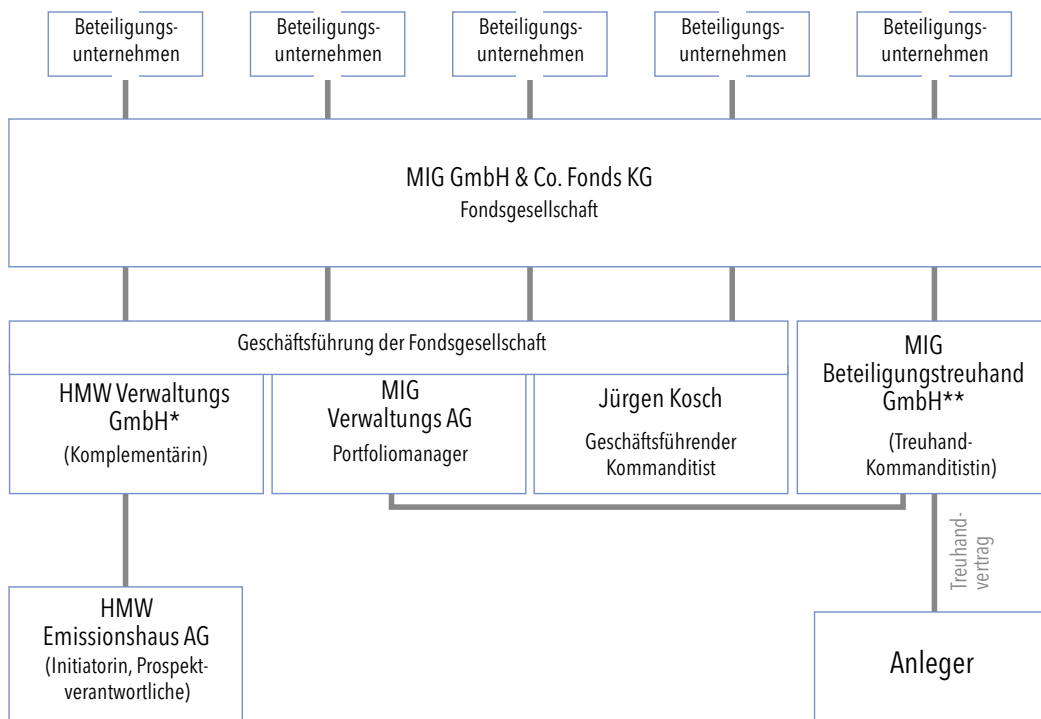
Frau Cornelia Fassold ist seit über 15 Jahren in der internationalen Finanzdienstleistungsbranche tätig und u.a. Inhaberin der beiden Treuhand- und Steuerberatungsunternehmen „Fiduconsult AG“ in Liechtenstein und „Fiduconsult Middle East“ in Dubai.

Die HMW Emissionshaus AG ist Initiatorin und Prospektherausgeberin der nachfolgenden MIG Fonds:

- MIG GmbH & Co. Fonds 7 KG
- MIG GmbH & Co. Fonds 8 KG
- MIG GmbH & Co. Fonds 9 KG
- MIG GmbH & Co. Fonds 10 KG
- MIG GmbH & Co. Fonds 11 KG
- MIG GmbH & Co. Fonds 12 geschlossene Investment-KG
- MIG GmbH & Co. Fonds 13 geschlossene Investment-KG
- MIG GmbH & Co. Fonds 14 geschlossene Investment-KG\*
- MIG GmbH & Co. Fonds 15 geschlossene Investment-KG

\* Die MIG GmbH & Co. Fonds 14 geschlossene Investment-KG wurde am 16.02.2016 gegründet, am 25.07.2016 wurde der Vertrieb von Anteilen an der Gesellschaft durch die Bundesanstalt für Finanzdienstleistungsaufsicht (BaFin) gestattet.

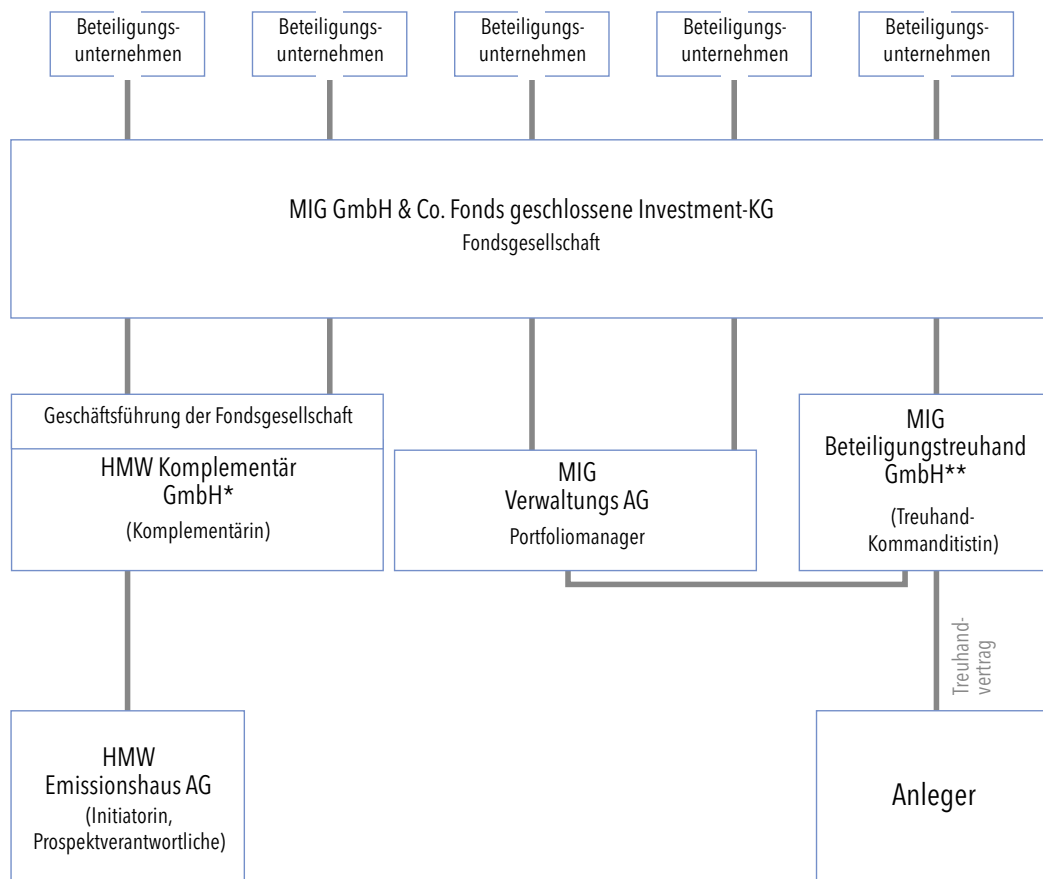
## Struktur der Fondsgesellschaften (bei MIG GmbH & Co. Fonds 7 KG bis 11 KG)



\* Die HMW Verwaltungs GmbH ist eine 100%-Tochtergesellschaft der HMW Emissionshaus AG.

\*\* MIG Beteiligungstreuhand GmbH ist eine 100%-Tochtergesellschaft der MIG Verwaltungs AG.

Struktur der Fondsgesellschaften  
 (bei MIG GmbH & Co. Fonds 12 geschlossene Investment-KG  
 bis MIG GmbH & Co. Fonds 15 geschlossene Investment-KG)



\* Die HMW Komplementär GmbH ist eine 100%-Tochtergesellschaft der HMW Emissionshaus AG.

\*\* MIG Beteiligungstreuhand GmbH ist eine 100%-Tochtergesellschaft der MIG Verwaltungs AG.

Bei den Fondsgesellschaften MIG GmbH & Co. Fonds 7 KG bis MIG GmbH & Co. Fonds 15 geschlossene Investment-KG (MIG Fonds 7 bis 15) jeweils in der Rechtsform einer Kommanditgesellschaft, ist die HMW Emissionshaus AG Fondsinitiatorin und damit Herausgeberin des Verkaufsprospekts.

Die HMW Emissionshaus AG ist zudem hundertprozentige Muttergesellschaft der HMW Verwaltungs GmbH, die in den Fondsgesellschaften MIG Fonds 7 bis 11 jeweils die Stellung der Komplementärgesellschaft einnimmt. Bei den Fondsgesellschaften MIG Fonds 12 bis 15 übernimmt dies die HMW Komplementär GmbH, ebenfalls eine hundertprozentige Tochtergesellschaft der HMW Emissionshaus AG.



## Weitere handelnde Gesellschaften

### a) HMW Verwaltungs GmbH – Komplementärin der MIG Fonds 7 bis 11

Die HMW Verwaltungs GmbH ist eine Gesellschaft mit beschränkter Haftung deutschen Rechts mit Sitz in Pullach und im Handelsregister des Amtsgerichts München unter HRB 172977 eingetragen. Tag der ersten Eintragung war der 01.04.2008. Das Stammkapital beträgt EUR 25.000,00 und ist vollständig eingezahlt. Geschäftsführer der HMW Verwaltungs GmbH sind Frau Pervin Persenkli und Herr Dr. Rolf Eckhard, alleinige Gesellschafterin die HMW Emissionshaus AG. Die HMW Verwaltungs GmbH ist die Komplementärgesellschafterin der Fondsgesellschaften MIG Fonds 7 bis 11.

### b) HMW Komplementär GmbH – Komplementärin der MIG Fonds 12 bis 15

Die HMW Komplementär GmbH hat ihren Sitz ebenso in Pullach und ist im Handelsregister des Amtsgerichts München unter HRB 192208 eingetragen. Tag der ersten Eintragung war der 19.05.2011. Das Stammkapital ist vollständig eingezahlt und beträgt EUR 25.000,00. Geschäftsführer der HMW Komplementär GmbH sind Frau Pervin Persenkli und Herr Dr. Rolf Eckhard, alleinige Gesellschafterin die HMW Emissionshaus AG. Gegenstand des Unternehmens ist die Beteiligung an anderen Unternehmen und die Übernahme von deren Geschäftsführung. Die HMW Komplementär GmbH ist die Komplementärgesellschafterin der Fondsgesellschaften MIG Fonds 12 bis 15.

### c) MIG Komplementär GmbH – Komplementärin der MIG Fonds 1 bis 6

Die MIG Komplementär GmbH hat ihren Sitz in München und ist im Handelsregister des Amtsgerichts München unter HRB 206922 eingetragen. Tag der ersten Eintragung war der 14.08.2013. Das Stammkapital ist vollständig eingezahlt und beträgt EUR 25.000,00. Alleiniger Geschäftsführer der MIG Komplementär GmbH ist Herr Dr. Rolf Eckhard, alleinige Gesellschafterin die MIG Verwaltungs AG. Gegenstand des Unternehmens: Erwerb, Halten, Verwaltung und Veräußerung von Beteiligungen an Handelsgesellschaften sowie die Übernahme der persönlichen Haftung und Geschäftsführung bei Handelsgesellschaften. Die MIG Komplementär GmbH ist die Komplementärgesellschafterin der Fondsgesellschaften MIG Fonds 1 bis 6.

#### d) MIG Beteiligungstreuhand GmbH – Treuhandkommanditistin

Die MIG Beteiligungstreuhand GmbH mit Sitz in München ist Treuhandkommanditistin der jeweiligen MIG Fonds und im Handelsregister des Amtsgerichts München unter HRB 155249 eingetragen. Das Stammkapital der Gesellschaft beträgt EUR 25.000,00 und ist vollständig eingezahlt. Geschäftsführer der MIG Beteiligungstreuhand GmbH ist Herr Nicolaus von Miltitz. Die MIG Beteiligungstreuhand GmbH ist hundertprozentige Tochtergesellschaft der MIG Verwaltungs AG.

Der Gegenstand des Unternehmens ist die treuhänderische Verwaltung von Rechten Dritter und die Übernahme sonstiger Treuhandaufgaben, insbesondere das treuhänderische Halten von Kommanditanteilen an Kommanditgesellschaften, an denen die MIG Verwaltungs AG als Portfoliomanagerin beteiligt ist.

Die MIG Beteiligungstreuhand GmbH hält als Treuhänderin die Kommanditanteile der Anleger der MIG Fonds. Die Aufgaben sowie Rechte und Pflichten der Treuhandkommanditistin sind in einem Treuhandvertrag geregelt, den jeder Anleger bei Beitritt zur Fondsgesellschaft mit der Treuhänderin abschließt. Das Muster des Treuhandvertrags ist im jeweiligen Verkaufsprospekt abgedruckt. Die Stimmrechte bei Gesellschafterbeschlüssen nimmt jeder Anleger grundsätzlich selbst wahr, sofern er der Treuhänderin hinsichtlich der Stimmrechtsausübung nicht alternativ Weisungen erteilt. Falls ein Anleger an einer Abstimmung nicht selbst oder durch einen Vertreter teilnimmt und auch keine Weisung erteilt hat, enthält sich die Treuhänderin der Stimme. Bei MIG Fonds 12 bis 15 hat sie in diesem Fall darüber hinaus die Möglichkeit, namens des Anlegers für Beschlussanträge der geschäftsführenden Gesellschafter zu stimmen. Die MIG Beteiligungstreuhand GmbH führt keine Mittelverwendungskontrolle bei den MIG Fonds durch.

#### e) FinTex Consulting GmbH – Anlegerverwaltung

Für den Anlegerservice, die Fondsverwaltung und die Vertriebsabrechnung ist die FinTex Consulting GmbH mit Sitz in Landshut zuständig. Die FinTex Consulting GmbH ist im Handelsregister des Amtsgerichts Landshut unter HRB 5299 eingetragen.

Das Stammkapital der Gesellschaft beträgt EUR 25.000,00 und ist vollständig eingezahlt. Geschäftsführer der Gesellschaft ist Herr Markus Fischer. Die FinTex Consulting GmbH hat für die einzelnen MIG Fonds die Anlegerbetreuung und die Finanzbuchhaltung übernommen.

## f) Hauck & Aufhäuser Privatbankiers KGaA – Verwahrstelle

Die Hauck & Aufhäuser Privatbankiers KGaA nimmt als Verwahrstelle in der Nachfolge der von Schirach Rechtsanwaltsgesellschaft mbH seit 2014 die Überwachungs- und Kontrollfunktion für die MIG Fonds 2, 4, 6, 8, 10, 12, 13, 14 und 15 im Hinblick auf das Investmentvermögen vor. Die Hauck & Aufhäuser Privatbankiers KGaA ist im Handelsregister des Amtsgerichts Frankfurt am Main unter HRB 20065 eingetragen.

Mit der Umsetzung der AIFM-Richtlinie hat der Gesetzgeber die Aufgaben und Pflichten für die Verwahrung von Finanzinstrumenten erweitert und verschärft. Somit müssen Verwahrstellen bei offenen Investmentfonds wie auch bei Alternativen Investments nun verstärkte Kontrollpflichten gegenüber dem Asset Manager wahrnehmen. Zu den wesentlichen Aufgaben der Verwahrstelle gehören die Überprüfung, ob die Fondsgesellschaft an Investitionsgegenständen Eigentum erworben hat (Eigentumsverifikation) und die Überwachung und Kontrolle der Ausgabe und Rücknahme von Anteilen der Fondsgesellschaft, die Anteilswertermittlung und Bewertung, die Realisierung der Zahlungsforderungen der Fondsgesellschaft gegenüber Dritten, der Zahlungsströme zwischen der Fondsgesellschaft und den Anlegern sowie der Verwendung von Erträgen. Außerdem hat die Hauck & Aufhäuser Privatbankiers KGaA Informationspflichten gegenüber der Bundesanstalt für Finanzdienstleistungsaufsicht (BaFin).

## g) von Schirach Rechtsanwaltsgesellschaft mbH – Mittelverwendungskontrolle

Die von Schirach Rechtsanwaltsgesellschaft mbH führt die Mittelverwendungskontrolle innerhalb der MIG Fonds 1, 3, 5, 7, 9 und 11 ebenso durch wie die Beratung und Unterstützung der Treuhandkommanditistin bei der Betreuung der Treuhandverhältnisse. Die von Schirach Rechtsanwaltsgesellschaft mbH ist berechtigt und verpflichtet zu prüfen und sicherzustellen, dass das Gesellschaftskapital in rechtlicher Hinsicht in Übereinstimmung mit den Regelungen des Gesellschaftsvertrags und den Angaben zur Nutzung des Gesellschaftskapitals im jeweiligen Verkaufsprospekt des entsprechenden MIG Fonds verwandt wird. Dies wird dadurch erreicht, dass die von Schirach Rechtsanwaltsgesellschaft mbH über die alleinige Kontoverfügungsberechtigung für alle Einlageneinzahlungskonten der jeweiligen Fondsgesellschaft verfügt. Damit hat die von Schirach Rechtsanwaltsgesellschaft mbH die Verfügungsgewalt über das Gesellschaftskapital, da die jeweiligen Anleger ihre Kapitaleinlagen ausschließlich auf diese jeweiligen Einlageneinzahlungskonten leisten.

Die von Schirach Rechtsanwaltsgesellschaft mbH ist im Handelsregister des Amtsgerichts München unter HRB 154786 eingetragen. Das Stammkapital beträgt EUR 25.000,00 und ist vollständig eingezahlt. Die Geschäftsführerin der von Schirach Rechtsanwaltsgesellschaft mbH ist Frau Rechtsanwältin Friederike von Schirach.

## h) HMW Innovations AG – Vertriebsgesellschaft

Den Vertrieb der Kommanditanteile der jeweiligen Fonds hat die HMW Innovations AG mit Sitz in Pullach übernommen. Die HMW Innovations AG ist im Handelsregister des Amtsgerichts München unter HRB 145863 eingetragen. Das Grundkapital der Gesellschaft beträgt EUR 416.667,00 und ist vollständig eingezahlt. Herr Dr. Matthias Hallweger bildet den Vorstand der HMW Innovations AG. Aktionäre der HMW Innovations AG sind die HMW Emissionshaus AG (mehr als 75 % der Aktien) und Herr Alfred Wieder.

Der Aufsichtsrat setzt sich aus Herrn Rainer Hörgl (Aufsichtsratsvorsitzender), Herrn Marco Hässler (stellv. Aufsichtsratsvorsitzender), Herrn Michael Motschmann und Herrn Andreas Hallweger zusammen.

Die Aufgabe der HMW Innovations AG liegt darin, Anleger zu werben und zu vermitteln, die sich aufgrund des Angebots des Verkaufsprospekts an der jeweiligen Fondsgesellschaft beteiligen wollen. Zudem übernimmt sie die Betreuung von Anlegern, die bereits in MIG Fonds investiert sind, und die laufende Anlegerinformation. Die HMW Innovations AG unterstützt und berät in diesem Zusammenhang die jeweilige Fondsgesellschaft.

## i) HMW Marketing GmbH – Marketing und Anlegerbetreuung

Für die Pressearbeit, die Qualitätssicherung der Eigenkapitalvermittlung und das Marketing ist die HMW Marketing GmbH mit Sitz in Pullach zuständig. Die HMW Marketing GmbH ist im Handelsregister des Amtsgerichts München unter HRB 101739 eingetragen. Das Stammkapital beträgt EUR 25.000,00 und ist vollständig eingezahlt. Gesellschafter der HMW Marketing GmbH sind die HMW Emissionshaus AG (mehr als 75 % der Aktien) und Herr Alfred Wieder.

Die HMW Marketing GmbH organisiert das Marketing der MIG Fonds 1-13. Darüber hinaus richtet die HMW Marketing GmbH den Internetauftritt der oben genannten Fondsgesellschaften ein, verwaltet und pflegt diesen und führt eine Qualitätskontrolle und Qualitätssicherung der Eigenkapitalvermittlung und der Öffentlichkeitsarbeit der Fondsgesellschaften durch. Bei den MIG Fonds 14 und 15 führt diese Tätigkeiten die HMW Emissionshaus AG durch.





$$ab+2$$

$$x = \frac{abr}{\sqrt{(s-a)(t-b)(t-c)}}$$



connect

strategy

success

$$x-x \quad \pi = \%$$

$$t=t \quad e=mc^2$$



$$S=v$$

$$\lim_{x \rightarrow 0} \frac{\sin x}{x-0} = 1$$



ideas

$$\arctg x-x$$

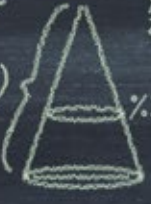


work

$$p(x)y = \frac{dy}{dx}$$



$$x-y \quad v \quad 0! = 1$$



$$S=x$$

$$\lim_{x \rightarrow 0} \frac{\sin x}{x-x} = 1$$

solution

$$1+(y') \quad \frac{\infty}{\infty}$$

COS

$$p(x)y = \frac{dy}{dx}$$



$$F(xy)' = 0$$

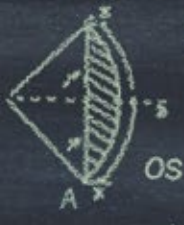
e=mc^2 network

$$S=v \quad \frac{UdV}{x} / y$$

$$n! \quad \$$$

$$(e)^x = e$$

marketing growth



$$\frac{1}{2} F(xy)' = 0/1$$

connect

$$ab+2 \quad C = \frac{n!^{x-0}}{k!(n-k)}$$



$$ab+2 \quad ab+2$$

$$S=x$$

$$F(xy)' = 0$$



business

$$p(x)y = \frac{dy}{dx}$$

$$\sin \sqrt{1+(y')} \quad (1+h)$$

$$\cos \alpha \quad 0 \leq q < 1$$

$$S=x$$

$$\sin(e)^x = e^{x'-x-vt} \quad y'=y \quad z'=z$$

$$\pi = \%$$

$$F(xy)' = 0/1$$

connect

$$x'=x-vt \quad y'=y \quad z'=z$$

$$\pi = \%$$

$$p(x)y = \frac{dy}{dx}$$

$$t=t \quad e=mc^2$$



$$f / \sin 150 = p / \sin 120$$

$$C = \frac{n!}{k!(n-k)}$$

COS

$$\frac{1}{2} ab+2 \quad \left\{ \begin{array}{l} \gamma/\beta = 0 \\ \alpha \end{array} \right.$$

Log

$$S^2 = v U$$

$$(1+h) |a| = \begin{cases} a, a > 0 \\ -a, a \geq 0 \end{cases}$$

COS

$$\gamma/\beta = 0 \quad \alpha$$

$$\sqrt{1+(y')}$$



$$\log ax1 \quad (1+h) \quad = SudV \quad S=x$$

$$\arctg x-x \quad t=t$$

(1+h)

$$\left\{ \sin \sqrt{1+(y')} \right\} \quad x-0$$

$$x'=x-vt \quad y'=y \quad z'=z \quad t-t \quad e=mc^2$$

# [ *Bericht zur Leistungsbilanz 2015* ]

## Bericht des Fondsinitiators HMW Emissionshaus AG



Dr. Matthias Hallweger

Vorstand der HMW Emissionshaus AG

Das Jahr 2015 stellt für die HMW Unternehmensgruppe mit den MIG Fonds das erste Jahr unter vollständig neuer Regulierung nach dem KAGB in Deutschland und dem AIFMG in Österreich dar. Das Jahr 2015 brachte zudem für die MIG Fonds die bisher in der Unternehmensgeschichte höchste Ausschüttung insgesamt in einem Jahr an die Anleger. Das Platzierungsergebnis im Jahr 2015 blieb im MIG Fonds 15 insbesondere erschwert durch die gesetzlichen Neuregulierungen unter den Erwartungen.

Der MIG Fonds 15, der in Deutschland erste Alternative Investmentfonds (AIF) nach dem KAGB für ausserbörsliche Unternehmensbeteiligungen, konnte in Deutschland seine Vertriebsplatzierung beginnen. Dabei war der erfolgreiche Verkauf der Beteiligungen an der SuppreMol GmbH im März 2015 ein spürbar positiver Effekt auch für die Platzierungsstärke des MIG Fonds 15 in Deutschland.

In Österreich erfolgte erst mit einer nicht zuletzt durch unsere Unternehmensgruppe aktiv begleiteten Novellierung des AIFMG eine Gestattung nach dem AIFMG spät in der zweiten Jahreshälfte 2015. Diese ist jedoch mit der zusätzlichen Hürde einer gesetzlich neu eingeführten Mindestzeichnungssumme von 100.000 EURO versehen. Entsprechend konnte Österreich nur einen im Vergleich zu den Vorjahren untergeordneten Beitrag zur Platzierung des MIG Fonds 15 bisher beitragen.

Insgesamt konnte die HMW Innovations AG in 2015 durch viele Finanzdienstleister, Vermögensberater und Vermögensverwalter in Deutschland und Österreich rund 26 Millionen EURO in den MIG Fonds 15 bei Privatanlegern platzieren. Dieses Platzierungsergebnis ist dem gravierenden Umbruch in den gesetzlichen Rahmenbedingungen in den beiden Zielländern Deutschland und Österreich geschuldet. Dennoch nehmen die MIG Fonds damit auch im Jahr 2015 den Platz als platzierungsstärkste, geschlossene Publikumsfonds für direkte ausserbörsliche Unternehmensbeteiligungen ein.



Durch die beiden erfolgreichen Unternehmensverkäufe SuppreMol und sunhill konnten die MIG Fonds in 2015 insgesamt die bisher höchste Ausschüttung an ihre Anleger durchführen mit rund 55 Millionen EURO. Dieser Rekordwert ist Ergebnis der planvollen Umsetzung des Gesamtprinzips der MIG Fonds. Weitere Ausschüttungen aus diesen beiden Unternehmensverkäufen sind in 2016 zu erwarten.

Das Fondsvolumen (committed capital under management) der MIG Fonds Gruppe inklusive derer beider Vorgängerfonds betrug zum Ende des Jahres 2015 rund 1,036 Milliarden EURO. Mehr als 55.000 Anleger haben Anteile an MIG Fonds gezeichnet.

Neben den Platzierungserfolgen im MIG Fonds 15 haben im Jahr 2015 auch die Anleger in die entsprechenden Strategiefonds 2, 4, 6, 8, 10 und 12 kontinuierlich ihre Einlageleistungen erbracht. Das entsprechend aktive Investitionsverhalten der betreffenden Fondsgesellschaften ist das Ergebnis dieser Einzahlungen.

Der Investitionsfokus der MIG Fonds bleibt weiter im Bereich der aktiv gemanagten, direkten Unternehmensbeteiligungen in Deutschland und Österreich.

Für das Jahr 2016 erwarten wir eine Platzierungssteigerung im MIG Fonds 15 im letzten Quartal 2016. In 2016 konnte zudem neben dem MIG Fonds 15 auch ein neu konzipierter MIG Fonds 14 in die Platzierung gehen. Das Prinzip der aktiv gemanagten Unternehmensbeteiligungen ist umso mehr in einer Niedrig-Zins-Phase und bei volatilen Aktienmärkten ein für planvoll strukturierte Anleger-Portfolios sinnvoller Baustein. Deshalb wird die HMW Emissionshaus AG dieses Vermögensanlagenprinzip konsequent weiter verfolgen, stets am Wohl der Anleger ausgerichtet.



Dr. Matthias Hallweger  
Vorstand der HMW Emissionshaus AG

# Bericht der externen KVG / des Portfoliomanagements MIG Verwaltungs AG



Michael Motschmann

Vorstand der MIG Verwaltungs AG

Für den Venture Capital (VC)-Markt in Deutschland verlief das Jahr 2015 insgesamt verhalten. So stiegen zwar die Investitionen in Unternehmen um 16 % auf 780 Mio. EURO, die VC-Investoren konnten jedoch im Rahmen des Fundraising im selben Zeitraum mit 761 Mio. EURO 11 % weniger Kapital akquirieren. Auch die Divestments sanken um 13 % auf 421 Mio. EURO und verharrten damit auf niedrigem Niveau.

Trotz dieser Entwicklung sehen wir nach wie vor großes Entwicklungspotenzial für den deutschen VC-Markt und begrüßen deshalb die Initiativen der Bundesregierung, die Gründerszene stärker in den öffentlichen Fokus zu rücken und die Rahmenbedingungen für Wagnisfinanzierungen zu verbessern.

Die MIG AG als Kapitalverwaltungsgesellschaft und Portfoliomanagerin der MIG Fonds verzeichnete in dem skizzierten Umfeld ein weiteres erfolgreiches Geschäftsjahr. Zum Jahresende 2015 waren wir für 14 Fondsgesellschaften mit einem eingezahlten Festkapital von insgesamt 652 Millionen EURO mit der Portfolioverwaltung betraut.

Wir unterstützten unsere Beteiligungsunternehmen bei der Implementierung ihrer Geschäftsmodelle und trugen somit zu dem kontinuierlichen Prozess bei, den Wert der Unternehmen nachhaltig zu steigern. In diversen Beteiligungsrunden wurden 2015 durch die MIG Fonds insgesamt über 40 Millionen EURO in mehrere Portfoliounternehmen investiert. Dieser Wert bewegte sich in etwa auf Vorjahresniveau. Damit zählten die MIG AG und die MIG Fonds auch 2015 zu den aktivsten VC-Investoren in Deutschland.

Mehrere Einzelereignisse des Jahres 2015 können hervorgehoben werden:

- Im März 2015 wurde das Beteiligungsunternehmen SuppreMol GmbH, an dem mehrere MIG Fonds mit insgesamt über 30 Prozent beteiligt waren, für 204 Millionen EURO an Baxter International Inc. verkauft. Bei der Akquisition von SuppreMol durch Baxter, einen weltweit führenden Anbieter medizintechnischer und pharmazeutischer Produkte und innovativer Therapien, handelte es sich um eine der bedeutendsten Transaktionen in der deutschen Biotechnologie in den vergangenen Jahren. Dieser Exit führte zu erheblichen Rückflüssen an Anleger der MIG Fonds.
- Die sunhill technologies GmbH wurde im Juli an die Volkswagen Financial Services AG gewinnbringend veräußert. Sunhill, an der mehrere MIG Fonds mit insgesamt knapp 43 Prozent beteiligt waren, bietet Kunden Mobile Payment in den Segmenten mobiles Ticketing und mobile Parkraumbewirtschaftung. Auch aus dieser Unternehmensveräußerung resultierten nennenswerte Rückflüsse an die Anleger der MIG Fonds.
- Das MIG Beteiligungsunternehmen BioNTech AG schloss im Jahr 2015 einige hochdotierte Verträge ab, so beispielsweise einen umfassenden Kooperationsvertrag mit dem US-amerikanischen Pharmakonzern Eli Lilly, demzufolge BioNTech 60 Millionen US-Dollar für eine Vorabzahlung aufgrund eines Lizenzvertrags und für einen Minderheitenanteil an dem Tochterunternehmen Cell & Gene GmbH zuflossen. Weiterhin schloss BioNTech ein weiteres umfangreiches Kooperations- und Lizenzabkommen ab, diesmal mit dem Pharmakonzern Sanofi. Im Rahmen der Forschungszusammenarbeit wird die wissenschaftliche Expertise beider Unternehmen gebündelt, um bis zu fünf Krebsimmuntherapien zu erforschen und zu entwickeln. BioNTech erhielt eine Zahlung von 60 Mio. US-Dollar und kann für jedes der fünf Programme jeweils weitere über 300 Mio. US-Dollar für das Erreichen von Meilensteinen erzielen.
- In 2015 wurden die Vorbereitungen getroffen, um das Beteiligungsunternehmen B.R.A.I.N. Biotechnology Research And Information Network AG an die Börse zu bringen. Im Rahmen des im Februar 2016 erfolgreich durchgeführten IPOs wurden 3,61 Millionen Aktien des Bioökonomieunternehmens platziert, BRAIN konnte damit 31,5 Mio. EURO einnehmen. Die MIG Fonds halten ihre Aktien auch nach dem Börsengang.

Die überwiegende Mehrzahl der Portfoliounternehmen konnte 2015 ihren Reifegrad teils erheblich steigern. Bei den Beteiligungsunternehmen erfis GmbH, ISARNA Holding GmbH, Nexigen GmbH sowie PDC Biotech GmbH mussten zum Stichtag 31.12.2015 Wertberichtigungen vorgenommen werden.

Am Jahresende 2015 bestand das Portfolio der MIG Fonds aus 25 Beteiligungsunternehmen.

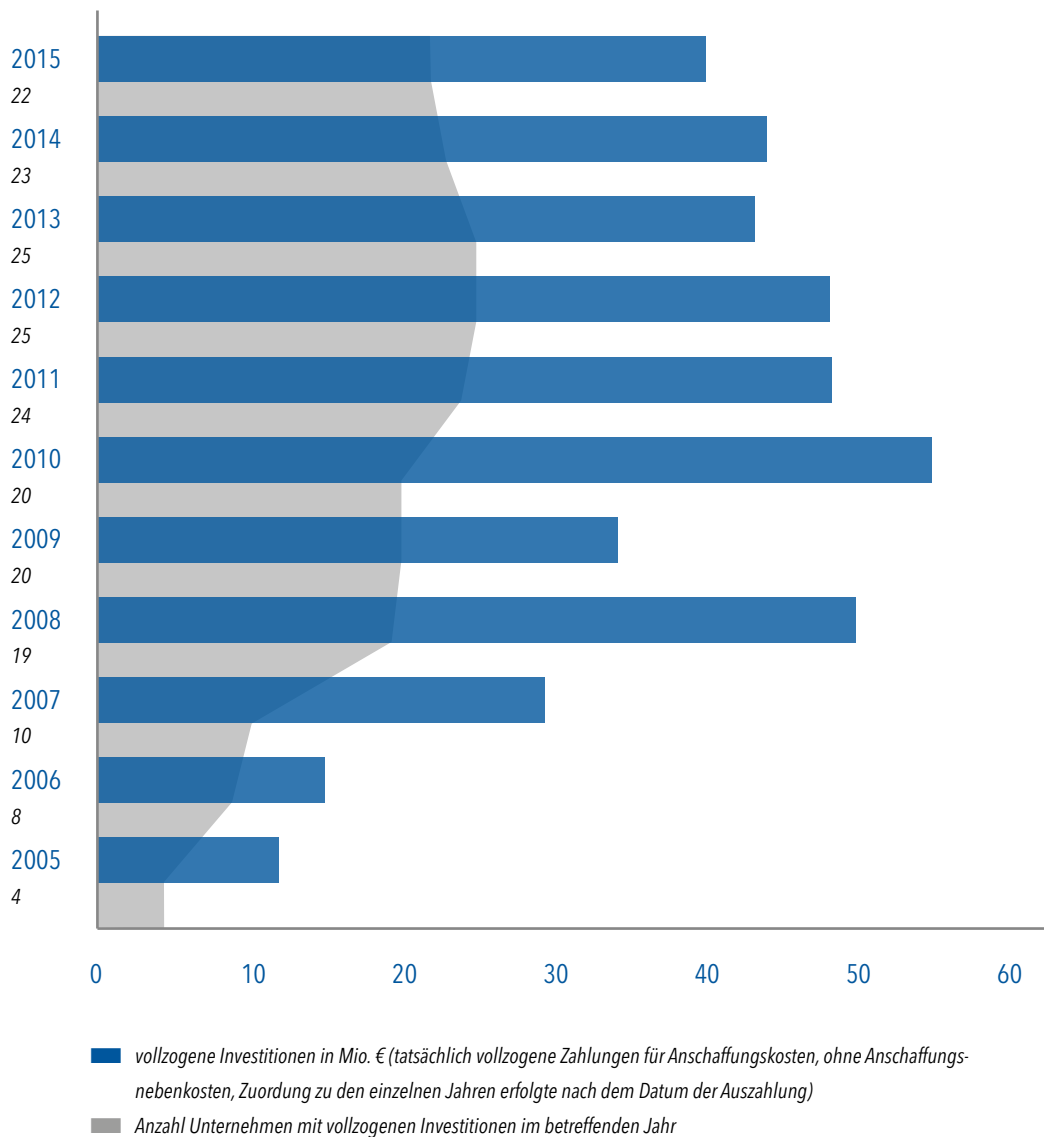
Wir behalten weiterhin unsere Strategie bei, unsere Portfoliounternehmen mittels der Kapitalzuflüsse in die Lage zu versetzen, ihre innovativen Geschäftsideen in unterschiedlichen Bereichen der Hochtechnologie weiter zu verfolgen.

Die strategische Ausrichtung der MIG AG, Wert schaffende VC-Investitionen in junge Unternehmen der Biotechnologie, Medizintechnik, Material- und Umwelttechnologie sowie der Informationstechnologie zu tätigen, wird auch zukünftig bestehen bleiben.



Michael Motschmann  
Vorstand der MIG Verwaltungs AG

## Investitionen der MIG Fonds





## [ *Die MIG Fonds im Überblick* ]

# MIG GmbH & Co. Fonds 1 KG i.L.

## 1. Eckdaten der Fondsgesellschaft

Gesellschaftsform	GmbH & Co. KG
Gründung	22.11.2004
Dauer der Platzierung	01.01.2005 bis 31.12.2006
Handelsregister	AG München - HRA 85035
Komplementärin / Liquidator	MIG Komplementär GmbH
Geschäftsführender Kommanditist mit Einzelvertretungsbefugnis	Jürgen Kosch
Treuhandkommanditistin	MIG Beteiligungstreuhand GmbH
Unternehmensgegenstand	Verwaltung eigenen Vermögens der Gesellschaft durch den Erwerb, das Halten, die Verwaltung und die Veräußerung von Beteiligungen an nicht börsennotierten Unternehmen
Prospekterstellung <sup>1</sup>	20.06.2005
Prospektnachträge	15.07.2005, 11.08.2005, 22.08.2005, 14.09.2005, 07.11.2005, 21.11.2005 und 19.12.2005
Fondsvolumen	EUR 30 Mio.
Anlageform	Einmalanlage
Vollständige Platzierung	April 2006
Fondslaufzeit	31.12.2014
Zugewiesene Ausschüttungen an Anleger	15.687 TEUR

1) Veröffentlichung durch die Bundesanstalt für Finanzdienstleistungsaufsicht (BaFin) gestattet und bei der Oesterreichischen Kontrollbank AG (OeKB) hinterlegt

## 2. Gesamtinvestition

	Plan in TEUR	Ist in TEUR
Anschaffungskosten der Beteiligungen inkl. Anschaffungsnebenkosten	21.830 <sup>2</sup>	23.489 <sup>3</sup>
Fondsnebenkosten (inkl. Agio)	7.490 <sup>2</sup>	7.537
sonstige Geschäftskosten	2.180	1.896 <sup>4</sup>
Agio	1.500	1.495
Liquide Mittel	-	454

- 2) prospektierter Wert über die gesamte Laufzeit  
 3) inkl. Reinvestition  
 4) soweit geplant



### 3. Beteiligungsübersicht zum 31. Dezember 2015

Beteiligungsunternehmen	Handelsregister	Grund- bzw. Stammkapital in EUR	Anteil am Grund- bzw. Stammkapital in EUR	Anteil am Grund- bzw. Stammkapital in %	Vollzogene Investition in EUR <sup>5)</sup>	Verbindlich zugesagte Leistungen in EUR	Buchwert der Beteiligung in EUR <sup>6)</sup>
Affiris AG	LG Wien, FN 240538h	322.914	6.408	1,98	1.000.000,00	-	1.035.644
BIOCRATES Life Sciences AG	LG Innsbruck, FN 220414p	3.152.150	106.810	3,39	1.029.133,78	-	1.089.270
ISARNA Holding GmbH	AG München, HRB 208060	402.420	18.764	4,66	13.906.678,43	-	3.882.077
Protagen AG	AG Dortmund, HRB 15399	647.952	18.323	2,83	753.322,92	-	788.036
<b>Gesamt</b>					<b>16.689.135,13</b>		<b>6.795.027</b>

5) ohne Anschaffungsnebenkosten

6) Fortgeführte handelsrechtliche Anschaffungskosten nach HGB (inkl. Anschaffungsnebenkosten), unter Berücksichtigung von ggf. angefallenen außerplanmäßigen Abschreibungen. Aus den dargestellten Werten der Beteiligungsunternehmen lassen sich keine Rückschlüsse auf Werte dieser Beteiligungsunternehmen im Portfolio eines anderen MIG Fonds ziehen, da diese von individuell abweichenden Faktoren abhängig sein können.

### 4. Exitübersicht

Beteiligungsunternehmen	Handelsregister	Grund- bzw. Stammkapital in EUR	Anteil am Grund- bzw. Stammkapital in EUR	Vollzogene Investition in EUR <sup>7)</sup>	Anteile veräußert im Jahr	Veräußerungspreis in EUR <sup>8)</sup>
Straumann CAD/CAM GmbH <sup>9)</sup>	AG München, HRB 176684	326.000	60.441	1.970.265,00	2007 und 2008	18.540.276,75
Ident Technology AG	AG München, HRB 138088	180.759	8.261	1.883.544,72	2012	2.184.698,38
Sovicell GmbH	AG Leipzig, HRB 9366	492.945	216.749	2.371.339,09	2012	1,00 <sup>10)</sup>
Virologik GmbH	AG Jena, HRB 510204	314.260	2.900	250.000,00	2015	1,00
<b>Gesamt</b>				<b>6.475.148,81</b>		<b>20.724.977,13</b>

7) ohne Anschaffungsnebenkosten

8) vor Veräußerungskosten

9) vormals etkon Centrum für dentale CAD/CAM-Technologie AG

10) nachträgliche Erhöhung aufgrund Besserungsschein möglich

## 5. Finanzierung

	Plan in TEUR	Ist in TEUR
Emissionskapital	30.000	29.840 <sup>11</sup>
Eigenkapital vor Emission	2	2
Fremdkapital	-	-
Platzierungsgarantien	-	-

11) bei Schließung vollständig platziert

## 6. Handelsrechtliches Jahresergebnis

	Plan in TEUR	Ist in TEUR
Ergebnis des Geschäftsjahres	-	-183
Ergebnisse der Geschäftsjahre (kumuliert)	-	-8.454

## 7. Ausschüttungen an Anleger

		Geschäftsjahr	Kumuliert
Zugewiesene Ausschüttungen	TEUR	-	15.687
% von Ist-Emissionskapital		-	52,57

# MIG GmbH & Co. Fonds 2 KG

## 1. Eckdaten der Fondsgesellschaft

Gesellschaftsform	GmbH & Co. KG
Gründung	22.11.2004
Dauer der Platzierung	01.01.2005 bis 31.12.2006
Handelsregister	AG München - HRA 85033
Komplementärin	MIG Komplementär GmbH
Geschäftsführender Kommanditist mit Einzelvertretungsbefugnis	Jürgen Kosch
Treuhandkommanditistin	MIG Beteiligungstreuhand GmbH
Unternehmensgegenstand	Verwaltung eigenen Vermögens der Gesellschaft durch den Erwerb, das Halten, die Verwaltung und die Veräußerung von Beteiligungen an nicht börsennotierten Unternehmen
Prospekterstellung <sup>1</sup>	20.06.2005
Prospektnachträge	Keine
Fondsvolumen	EUR 50 Mio.
Anlageform	ratierliche Zahlung möglich
Vollständige Platzierung	Dezember 2005
Fondslaufzeit <sup>2</sup>	31.12.2032
Zugewiesene Ausschüttungen an Anleger	3.900 TEUR

- 1) Veröffentlichung durch die Bundesanstalt für Finanzdienstleistungsaufsicht (BaFin) gestattet und bei der Oesterreichischen Kontrollbank AG (OeKB) hinterlegt  
 2) vorherige Übertragung der Anlagebeteiligung grundsätzlich möglich

## 2. Gesamtinvestition

	Plan in TEUR	Ist in TEUR
Anschaffungskosten der Beteiligungen inkl. Anschaffungsnebenkosten	35.736 <sup>3</sup>	12.614 <sup>4</sup>
Fondsnebenkosten	12.484 <sup>3</sup>	10.885 <sup>5</sup>
sonstige Geschäftskosten	1.820	1.852 <sup>6</sup>
Agio	2.500	1.251 <sup>5</sup>
Liquide Mittel	-	1.834

- 3) prospektierter Wert über die gesamte Laufzeit  
 4) berücksichtigt den Zahlungsstand der Einlagen zum 31.12.2015 inkl. Reinvestition  
 5) berücksichtigt den Zahlungsstand der Einlagen zum 31.12.2015  
 6) soweit im Prospekt angegeben

### 3. Beteiligungsübersicht zum 31. Dezember 2015

Beteiligungsunternehmen	Handelsregister	Grund- bzw. Stammkapital in EUR	Anteil am Grund- bzw. Stammkapital in EUR	Anteil am Grund- bzw. Stammkapital in %	Vollzogene Investition in EUR <sup>7)</sup>	Verbindlich zugesagte Leistungen in EUR	Buchwert der Beteiligung in EUR <sup>8)</sup>
BIOCRATES Life Sciences AG	LG Innsbruck, FN 220414p	3.152.150	187.706	5,95	1.942.919,14	-	1.944.543
Efficient Energy GmbH	AG München, HRB 164952	1.736.093	69.596	4,01	1.602.841,06	-	1.616.334
ISARNA Holding GmbH	AG München, HRB 208060	402.420	20.460	5,08	6.173.233,73	-	6.218.967
<b>Gesamt</b>					<b>9.718.993,93</b>		<b>9.779.844</b>

7) ohne Anschaffungsnebenkosten

8) Fortgeführte handelsrechtliche Anschaffungskosten nach HGB (inkl. Anschaffungsnebenkosten), unter Berücksichtigung von ggf. angefallenen außerplanmäßigen Abschreibungen. Aus den dargestellten Werten der Beteiligungsunternehmen lassen sich keine Rückschlüsse auf Werte dieser Beteiligungsunternehmen im Portfolio eines anderen MIG Fonds ziehen, da diese von individuell abweichenden Faktoren abhängig sein können.

### 4. Exitübersicht

Beteiligungsunternehmen	Handelsregister	Grund- bzw. Stammkapital in EUR	Anteil am Grund- bzw. Stammkapital in EUR	Vollzogene Investition in EUR <sup>9)</sup>	Anteile veräußert im Jahr	Veräußerungspreis in EUR <sup>10)</sup>
Straumann CAD/CAM GmbH <sup>11)</sup>	AG München, HRB 176684	326.000	3.275	106.750,00	2007 und 2008	1.004.606,25
Ident Technology AG	AG München, HRB 138088	180.759	551	125.548,27	2012	143.244,11
sunhill technologies GmbH	AG Fürth, HRB 11015	114.319	7.946	788.189,70	2015	1.389.722,08
SuppreMol GmbH	AG München, HRB 143051	787.751	17.127	1.077.233,18	2015	4.400.750,24
Virologik GmbH	AG Jena, HRB 510204	314.260	12.283	710.074,88	2015	1,00
<b>Gesamt</b>				<b>2.807.796,03</b>		<b>6.938.323,68</b>

9) ohne Anschaffungsnebenkosten

10) vor Veräußerungskosten

11) vormals etkon Centrum für dentale CAD/CAM-Technologie AG

## 5. Finanzierung

	Plan in TEUR	Ist in TEUR
Emissionskapital	50.000	41.679 <sup>12)</sup>
Eigenkapital vor Emission	2	2
Fremdkapital	-	-
Platzierungsgarantien	-	-

12) bei Schließung vollständig platziert

## 6. Handelsrechtliches Jahresergebnis

	Plan in TEUR	Ist in TEUR
Ergebnis des Geschäftsjahres	-	2.673
Ergebnisse der Geschäftsjahre (kumuliert)	-	-9.119

## 7. Ausschüttungen an Anleger

		Geschäftsjahr	Kumuliert
Zugewiesene Ausschüttungen	TEUR	3.900	3.900
% von Ist-Emissionskapital		9,36	9,36

# MIG GmbH & Co. Fonds 3 KG i.L.<sup>1</sup>

## 1. Eckdaten der Fondsgesellschaft

Gesellschaftsform	GmbH & Co. KG
Gründung	02.11.2005
Dauer der Platzierung	01.03.2006 bis 31.12.2007
Handelsregister	AG München – HRA 86900
Komplementärin / Liquidator	MIG Komplementär GmbH
Geschäftsführender Kommanditist mit Einzelvertretungsbefugnis	Jürgen Kosch
Treuhandkommanditistin	MIG Beteiligungstreuhand GmbH
Unternehmensgegenstand	Verwaltung eigenen Vermögens der Gesellschaft durch den Erwerb, das Halten, die Verwaltung und die Veräußerung von Beteiligungen an nicht börsennotierten Unternehmen
Prospekterstellung <sup>2</sup>	20.12.2005
Prospektnachträge	31.03.2006, 23.06.2006, 13.10.2006, 18.12.2006, 13.02.2007, 12.04.2007, 06.06.2007, 04.07.2007 und 16.11.2007
Fondsvolumen	EUR 50 Mio.
Anlageform	Einmalanlage
Vollständige Platzierung	Dezember 2007
Fondslaufzeit	31.12.2015
Zugewiesene Ausschüttungen an Anleger	3.527 TEUR

- 1) Eintragung der Liquidation im Handelsregister am 17.03.2016 erfolgt  
 2) Veröffentlichung durch die Bundesanstalt für Finanzdienstleistungsaufsicht (BaFin) gestattet und bei der Oesterreichischen Kontrollbank AG (OeKB) hinterlegt

## 2. Gesamtinvestition

	Plan in TEUR	Ist in TEUR
Anschaffungskosten der Beteiligungen inkl. Anschaffungsnebenkosten	36.064 <sup>3</sup>	35.873
Fondsnebenkosten	11.895 <sup>3</sup>	11.921
sonstige Geschäftskosten	2.045	2.012 <sup>4</sup>
Agio	0	-
Liquide Mittel	-	957

- 3) prospektierter Wert über die gesamte Laufzeit  
 4) soweit im Prospekt angegeben

### 3. Beteiligungsübersicht zum 31. Dezember 2015

Beteiligungsunternehmen	Handelsregister	Grund- bzw. Stammkapital in EUR	Anteil am Grund- bzw. Stammkapital in EUR	Anteil am Grund- bzw. Stammkapital in %	Vollzogene Investition in EUR <sup>5)</sup>	Verbindlich zugesagte Leistungen in EUR	Buchwert der Beteiligung in EUR <sup>6)</sup>
Affiris AG	LG Wien, FN 240538h	322.914	44.856	13,89	7.000.000,00	-	7.009.035
B.R.A.I.N. AG <sup>7)</sup>	AG Darmstadt, HRB 24758	12.914.348	1.623.500	12,57	7.524.997,75	-	7.577.636
BIOCRATES Life Sciences AG	LG Innsbruck, FN 220414p	3.152.150	480.631	15,25	4.631.319,89	-	4.643.902
cerbomed GmbH	AG Fürth, HRB 10429	241.666	8.804	3,64	898.678,89	-	922.108
Ganymed Pharmaceuticals AG <sup>8)</sup>	AG Mainz, HRB 7897	1.416.308	42.713	3,02	4.999.983,78	-	5.039.019
ISARNA Holding GmbH	AG München, HRB 208060	402.420	5.763	1,43	3.544.769,79	-	1.684.173
Protagen AG	AG Dortmund, HRB 15399	647.952	85.716	13,23	3.209.003,01	-	3.212.020
<b>Gesamt</b>					<b>31.808.753,11</b>		<b>30.087.893</b>

5) ohne Anschaffungsnebenkosten

6) Fortgeführte handelsrechtliche Anschaffungskosten nach HGB (inkl. Anschaffungsnebenkosten), unter Berücksichtigung von ggf. angefallenen außerplanmäßigen Abschreibungen. Aus den dargestellten Werten der Beteiligungsunternehmen lassen sich keine Rückschlüsse auf Werte dieser Beteiligungsunternehmen im Portfolio eines anderen MIG Fonds ziehen, da diese von individuell abweichenden Faktoren abhängig sein können.

7) B.R.A.I.N. Biotechnology Research and Information Network AG

8) Eintragung einer Kapitalerhöhung im Handelsregister im Jahr 2016 erfolgt

### 4. Exitübersicht

Beteiligungsunternehmen	Handelsregister	Grund- bzw. Stammkapital in EUR	Anteil am Grund- bzw. Stammkapital in EUR	Vollzogene Investition in EUR <sup>9)</sup>	Anteile veräußert im Jahr	Veräußerungspreis in EUR <sup>10)</sup>
Straumann CAD/CAM GmbH <sup>11)</sup>	AG München, HRB 176684		326.000	293.130,00	2008	1.998.169,50
Ident Technology AG	AG München, HRB 138088		180.759	2.221.103,01	2012	2.374.432,13
Virologik GmbH	AG Jena, HRB 510204		314.260	1.369.740,05	2015	1,00
<b>Gesamt</b>				<b>3.883.973,06</b>		<b>4.372.602,63</b>

9) ohne Anschaffungsnebenkosten

10) vor Veräußerungskosten

11) vormals etkon Centrum für dentale CAD/CAM-Technologie AG

## 5. Finanzierung

	Plan in TEUR	Ist in TEUR
Emissionskapital	50.000	49.938 <sup>12</sup>
Eigenkapital vor Emission	3	3
Fremdkapital	-	-
Platzierungsgarantien	-	-

12) bei Schließung vollständig platziert

## 6. Handelsrechtliches Jahresergebnis

	Plan in TEUR	Ist in TEUR
Ergebnis des Geschäftsjahres	-	-241
Ergebnisse der Geschäftsjahre (kumuliert)	-	-15.440

## 7. Ausschüttungen an Anleger

		Geschäftsjahr	Kumuliert
Zugewiesene Ausschüttungen	TEUR	-	3.527
% von Ist-Emissionskapital		-	7,06



# MIG GmbH & Co. Fonds 4 KG

## 1. Eckdaten der Fondsgesellschaft

Gesellschaftsform	GmbH & Co. KG
Gründung	04.08.2005
Dauer der Platzierung	01.11.2005 bis 31.12.2007
Handelsregister	AG München - HRA 86430
Komplementärin	MIG Komplementär GmbH
Geschäftsführender Kommanditist mit Einzelvertretungsbefugnis	Jürgen Kosch
Treuhandkommanditistin	MIG Beteiligungstreuhand GmbH
Unternehmensgegenstand	Verwaltung eigenen Vermögens der Gesellschaft durch den Erwerb, das Halten, die Verwaltung und die Veräußerung von Beteiligungen an nicht börsennotierten Unternehmen
Prospekterstellung <sup>1</sup>	20.09.2005
Prospektnachträge	13.10.2006, 18.12.2006, 27.04.2007, 15.06.2007, 17.08.2007, 12.09.2007 und 16.11.2007
Fondsvolumen	EUR 100 Mio.
Anlageform	ratierliche Zahlung möglich
Vollständige Platzierung	Dezember 2007
Fondslaufzeit <sup>2</sup>	31.12.2032
Zugewiesene Ausschüttungen an Anleger	7.000 TEUR

- 1) Veröffentlichung durch die Bundesanstalt für Finanzdienstleistungsaufsicht (BaFin) gestattet und bei der Oesterreichischen Kontrollbank AG (OeKB) hinterlegt  
 2) vorherige Übertragung der Anlagebeteiligung grundsätzlich möglich

## 2. Gesamtinvestition

	Plan in TEUR	Ist in TEUR
Anschaffungskosten der Beteiligungen inkl. Anschaffungsnebenkosten	72.533 <sup>3</sup>	19.442 <sup>4</sup>
Fondsnebenkosten	21.884 <sup>3</sup>	20.689 <sup>4</sup>
sonstige Geschäftskosten	2.483	2.015 <sup>5</sup>
Agio	0	-
Liquide Mittel	-	2.346

- 3) prospektierter Wert über die gesamte Laufzeit  
 4) berücksichtigt den Zahlungsstand der Einlagen zum 31.12.2015  
 5) soweit im Prospekt angegeben

### 3. Beteiligungsübersicht zum 31. Dezember 2015

Beteiligungsunternehmen	Handelsregister	Grund- bzw. Stammkapital in EUR	Anteil am Grund- bzw. Stammkapital in EUR	Anteil am Grund- bzw. Stammkapital in %	Vollzogene Investition in EUR <sup>6)</sup>	Verbindlich zugesagte Leistungen in EUR	Buchwert der Beteiligung in EUR <sup>7)</sup>
Affiris AG	LG Wien, FN 240538h	322.914	5.747	1,78	1.224.376,12	-	1.224.720
B.R.A.I.N. AG <sup>8)</sup>	AG Darmstadt, HRB 24758	12.914.348	154.250	1,19	714.955,90	-	714.956
BIOCRATES Life Sciences AG	LG Innsbruck, FN 220414p	3.152.150	233.346	7,4	2.426.246,74	-	2.428.253
cerbomed GmbH	AG Fürth, HRB 10429	241.666	22.940	9,49	2.716.440,84	-	2.717.867
Efficient Energy GmbH	AG München, HRB 164952	1.736.093	69.596	4,01	1.602.841,06	-	1.616.512
ISARNA Holding GmbH	AG München, HRB 208060	402.420	44.147	10,97	7.387.826,96	-	7.423.135
<b>Gesamt</b>					<b>16.072.687,62</b>		<b>16.125.443</b>

6) ohne Anschaffungsnebenkosten

7) Fortgeführte handelsrechtliche Anschaffungskosten nach HGB (inkl. Anschaffungsnebenkosten), unter Berücksichtigung von ggf. angefallenen außerplanmäßigen Abschreibungen. Aus den dargestellten Werten der Beteiligungsunternehmen lassen sich keine Rückschlüsse auf Werte dieser Beteiligungsunternehmen im Portfolio eines anderen MIG Fonds ziehen, da diese von individuell abweichenden Faktoren abhängig sein können.

8) B.R.A.I.N. Biotechnology Research and Information Network AG

### 4. Exitübersicht

Beteiligungsunternehmen	Handelsregister	Grund- bzw. Stammkapital in EUR	Anteil am Grund- bzw. Stammkapital in EUR	Vollzogene Investition in EUR <sup>9)</sup>	Anteile veräußert im Jahr	Veräußerungspreis in EUR <sup>10)</sup>
Ident Technology AG	AG München, HRB 138088		180.759	113.913,05	2012	123.899,64
sunhill technologies GmbH	AG Fürth, HRB 11015		114.319	788.189,70	2015	1.389.748,20
SuppreMol GmbH	AG München, HRB 143051		787.751	2.394.001,61	2015	9.729.287,19
<b>Gesamt</b>				<b>3.296.104,36</b>		<b>11.242.935,03</b>

9) ohne Anschaffungsnebenkosten

10) vor Veräußerungskosten

## 5. Finanzierung

	Plan in TEUR	Ist in TEUR
Emissionskapital	100.000	86.644 <sup>11)</sup>
Eigenkapital vor Emission	3	3
Fremdkapital	-	-
Platzierungsgarantien	-	-

11) bei Schließung vollständig platziert

## 6. Handelsrechtliches Jahresergebnis

	Plan in TEUR	Ist in TEUR
Ergebnis des Geschäftsjahres	-	5.302
Ergebnisse der Geschäftsjahre (kumuliert)	-	-17.041

## 7. Ausschüttungen an Anleger

	Geschäftsjahr	Kumuliert
Zugewiesene Ausschüttungen	7.000	7.000
% von Ist-Emissionskapital	8,08	8,08

# MIG GmbH & Co. Fonds 5 KG

## 1. Eckdaten der Fondsgesellschaft

Gesellschaftsform	GmbH & Co. KG
Gründung	25.04.2007
Dauer der Platzierung	01.07.2007 bis 31.12.2008
Handelsregister	AG München – HRA 90163
Komplementärin	MIG Komplementär GmbH
Geschäftsführender Kommanditist mit Einzelvertretungsbefugnis	Jürgen Kosch
Treuhandkommanditistin	MIG Beteiligungstreuhand GmbH
Unternehmensgegenstand	Verwaltung eigenen Vermögens der Gesellschaft durch den Erwerb, das Halten, die Verwaltung und die Veräußerung von Beteiligungen an nicht börsennotierten Unternehmen
Prospekterstellung <sup>1</sup>	20.06.2007
Prospektnachträge	07.11.2007, 22.01.2008, 26.03.2008, 16.04.2008, 11.07.2008, 21.08.2008, 19.09.2008, 20.10.2008, 03.11.2008, 07.11.2008, 17.11.2008, 25.11.2008 und 12.12.2008
Fondsvolumen	EUR 72 Mio.
Anlageform	Einmalanlage
Vollständige Platzierung <sup>2</sup>	Dezember 2008
Fondslaufzeit <sup>3</sup>	31.12.2018
Zugewiesene Ausschüttungen an Anleger	22.700 TEUR

- 1) Veröffentlichung durch die Bundesanstalt für Finanzdienstleistungsaufsicht (BaFin) gestattet und bei der Oesterreichischen Kontrollbank AG (OeKB) hinterlegt
- 2) Stand zum Ende der Platzierungsphase, nachdem die geschäftsführenden Gesellschafter von ihrer Berechtigung Gebrauch machten, das Platzierungsvolumen von ursprünglich geplanten EUR 70 Mio. einmalig um bis zu weitere EUR 10 Mio. auf bis zu rund EUR 80 Mio. zu erhöhen, sofern und sobald das Festkapital der Fondsgesellschaft durch Kapitalerhöhungen mindestens einen Betrag von EUR 55 Mio. erreicht hat.
- 3) vorherige Übertragung der Anlagebeteiligung grundsätzlich möglich

## 2. Gesamtinvestition

	Plan in TEUR	Plan in TEUR inkl. in Anspruch genommene Überzeichnungsreserve	Ist in TEUR
Anschaffungskosten der Beteiligungen inkl. Anschaffungsnebenkosten	52.014 <sup>4</sup>	53.464	55.381
Provisionen	13.930 <sup>4</sup>	14.318	13.536
sonstige Geschäftskosten	5.474	-	4.987
Agio	Je nach Beitritt bis 3.500	Je nach Beitritt bis 3.598	2.071
Liquide Mittel	-	-	1.785

- 4) prospektierter Wert über die gesamte Laufzeit

## 3. Beteiligungsübersicht zum 31. Dezember 2015

Beteiligungsunternehmen	Handelsregister	Grund- bzw. Stammkapital in EUR	Anteil am Grund- bzw. Stammkapital in EUR	Anteil am Grund- bzw. Stammkapital in %	Vollzogene Investition in EUR <sup>5)</sup>	Verbindlich zugesagte Leistungen in EUR	Buchwert der Beteiligung in EUR <sup>6)</sup>
advanceCOR GmbH	AG München, HRB 198736	177.098	7.965	4,5	431.144,90	-	431.274
Affiris AG	LG Wien, FN 240538h	322.914	7.053	2,18	2.007.647,05	-	2.013.915
APK Aluminium und Kunststoffe AG	AG Stendal, HRB 7318	1.456.634	50.490	3,47	3.415.300,50	-	3.425.919
B.R.A.I.N. AG <sup>7)</sup>	AG Darmstadt, HRB 24758	12.914.348	674.289	5,22	6.030.132,13	-	6.031.358
BIOCRATES Life Sciences AG	LG Innsbruck, FN 220414p	3.152.150	118.468	3,76	1.141.766,94	-	1.143.449
cerbomed GmbH	AG Fürth, HRB 10429	241.666	25.180	10,42	2.726.647,86	-	2.729.738
Ganymed Pharmaceuticals AG <sup>8)</sup>	AG Mainz, HRB 7897	1.416.308	39.680	2,8	5.098.880,00	-	5.112.401
instrAction GmbH	AG Ludwigshafen, HRB 4217	364.490	16.604	4,56	1.795.210,69	-	1.801.019
ISARNA Holding GmbH	AG München, HRB 208060	402.420	20.686	5,14	23.154.384,57	-	9.115.318
<b>Gesamt</b>					<b>45.801.114,64</b>		<b>31.804.391</b>

5) ohne Anschaffungsnebenkosten

6) Fortgeführte handelsrechtliche Anschaffungskosten nach HGB (inkl. Anschaffungsnebenkosten), unter Berücksichtigung von ggf. angefallenen außerplanmäßigen Abschreibungen. Aus den dargestellten Werten der Beteiligungsunternehmen lassen sich keine Rückschlüsse auf Werte dieser Beteiligungsunternehmen im Portfolio eines anderen MIG Fonds ziehen, da diese von individuell abweichenden Faktoren abhängig sein können.

7) B.R.A.I.N. Biotechnology Research and Information Network AG

8) Eintragung einer Kapitalerhöhung im Handelsregister im Jahr 2016 erfolgt

## 4. Exitübersicht

Beteiligungsunternehmen	Handelsregister	Grund- bzw. Stammkapital in EUR	Anteil am Grund- bzw. Stammkapital in EUR	Vollzogene Investition in EUR <sup>9)</sup>	Anteile veräußert im Jahr	Veräußerungspreis in EUR <sup>10)</sup>
Corlmmun GmbH	AG München, HRB 165022	134.280	12.600	1.707.317,07	2012	8.573.754,35
IdentTechnology AG	AG München, HRB 138088	180.759	11.928	1.570.411,87	2012	1.884.738,94
SuppreMol GmbH	AG München, HRB 143051	787.751	62.209	4.499.479,19	2015	18.331.542,96
Virologik GmbH	AG Jena, HRB 510204	314.260	21.408	1.626.970,04	2015	1,00
<b>Gesamt</b>				<b>9.404.178,17</b>		<b>28.790.037,25</b>

9) ohne Anschaffungsnebenkosten

10) vor Veräußerungskosten

## 5. Finanzierung

	Plan in TEUR	Ist in TEUR
Emissionskapital	70.000	71.768 <sup>11)</sup>
Eigenkapital vor Emission	3	3
Fremdkapital	-	-
Platzierungsgarantien	-	-

11) inkl. Überzeichnungsreserve

## 6. Handelsrechtliches Jahresergebnis

	Plan in TEUR	Ist in TEUR
Ergebnis des Geschäftsjahres	-	10.393
Ergebnisse der Geschäftsjahre (kumuliert)	-	-15.417

## 7. Ausschüttungen an Anleger

	Geschäftsjahr	Kumuliert
Zugewiesene Ausschüttungen TEUR	14.000	22.700
% von Ist-Emissionskapital	19,51	31,63

# MIG GmbH & Co. Fonds 6 KG

## 1. Eckdaten der Fondsgesellschaft

Gesellschaftsform	GmbH & Co. KG
Gründung	25.04.2007
Dauer der Platzierung	01.09.2007 bis 30.06.2009
Handelsregister	AG München - HRA 90156
Komplementärin	MIG Komplementär GmbH
Geschäftsführender Kommanditist mit Einzelvertretungsbefugnis	Jürgen Kosch
Treuhandkommanditistin	MIG Beteiligungstreuhand GmbH
Unternehmensgegenstand	Verwaltung eigenen Vermögens der Gesellschaft durch den Erwerb, das Halten, die Verwaltung und die Veräußerung von Beteiligungen an nicht börsennotierten Unternehmen
Prospekterstellung <sup>1</sup>	01.08.2007
Prospektnachträge	03.11.2008, 10.11.2008 und 17.11.2008
Fondsvolumen	EUR 85 Mio.
Anlageform	ratierliche Zahlung möglich
Vollständige Platzierung	November 2008
Fondslaufzeit <sup>2</sup>	31.12.2035
Zugewiesene Ausschüttungen an Anleger	1.300 TEUR

- 1) Veröffentlichung durch die Bundesanstalt für Finanzdienstleistungsaufsicht (BaFin) gestattet und bei der Oesterreichischen Kontrollbank AG (OeKB) hinterlegt  
 2) vorherige Übertragung der Anlagebeteiligung grundsätzlich möglich

## 2. Gesamtinvestition

	Plan in TEUR	Ist in TEUR
Anschaffungskosten der Beteiligungen inkl. Anschaffungsnebenkosten	59.821 <sup>3</sup>	11.818 <sup>4</sup>
Provisionen	16.677 <sup>3</sup>	15.885 <sup>4</sup>
sonstige Geschäftskosten	2.089	1.247
Agio	-	-
Liquide Mittel	-	1.941

- 3) prospektierter Wert über die gesamte Laufzeit  
 4) berücksichtigt den Zahlungsstand der Einlagen zum 31.12.2015

### 3. Beteiligungsübersicht zum 31. Dezember 2015

Beteiligungsunternehmen	Handelsregister	Grund- bzw. Stammkapital in EUR	Anteil am Grund- bzw. Stammkapital in EUR	Anteil am Grund- bzw. Stammkapital in %	Vollzogene Investition in EUR <sup>5)</sup>	Verbindlich zugesagte Leistungen in EUR	Buchwert der Beteiligung in EUR <sup>6)</sup>
AMSilk GmbH	AG München, HRB 174330	90.000	2.437	2,71	756.922,11	42.902,61	803.894
BIOCRATES Life Sciences AG	LG Innsbruck, FN 220414p	3.152.150	219.183	6,95	2.276.260,57	-	2.278.263
Efficient Energy GmbH	AG München, HRB 164952	1.736.093	57.750	3,33	1.261.132,13	-	1.272.990
Ganymed Pharmaceuticals AG <sup>7)</sup>	AG Mainz, HRB 7897	1.416.308	4.685	0,33	645.124,50	-	502.726
ISARNA Holding GmbH	AG München, HRB 208060	402.420	27.401	6,81	4.531.805,44	-	4.553.666
<b>Gesamt</b>					<b>9.514.147,36</b>		<b>9.411.539</b>

5) ohne Anschaffungsnebenkosten

6) Fortgeführte handelsrechtliche Anschaffungskosten nach HGB (inkl. Anschaffungsnebenkosten), unter Berücksichtigung von ggf. angefallenen außerplanmäßigen Abschreibungen. Aus den dargestellten Werten der Beteiligungsunternehmen lassen sich keine Rückschlüsse auf Werte dieser Beteiligungsunternehmen im Portfolio eines anderen MIG Fonds ziehen, da diese von individuell abweichenden Faktoren abhängig sein können.

7) Eintragung einer Kapitalerhöhung im Handelsregister im Jahr 2016 erfolgt

### 4. Exitübersicht

Beteiligungsunternehmen	Handelsregister	Grund- bzw. Stammkapital in EUR	Anteil am Grund- bzw. Stammkapital in EUR	Vollzogene Investition in EUR <sup>8)</sup>	Anteile veräußert im Jahr	Veräußerungspreis in EUR <sup>9)</sup>	
sunhill technologies GmbH	AG Fürth, HRB 11015		114.319	7.946	788.189,70	2015	1.389.773,33
Virologik GmbH	AG Jena, HRB 510204		314.260	22.010	1.455.948,00	2015	1,00
<b>Gesamt</b>					<b>2.244.137,70</b>		<b>1.389.774,33</b>

8) ohne Anschaffungsnebenkosten

9) vor Veräußerungskosten

### 5. Finanzierung

	Plan in TEUR	Ist in TEUR
Emissionskapital	85.000	75.575 <sup>10)</sup>
Eigenkapital vor Emission	3	3
Fremdkapital	-	-
Platzierungsgarantien	-	-

10) bei Schließung vollständig platziert



## 6. Handelsrechtliches Jahresergebnis

	Plan in TEUR	Ist in TEUR
Ergebnis des Geschäftsjahres	-	-11
Ergebnisse der Geschäftsjahre (kumuliert)	-	-17.997

## 7. Ausschüttungen an Anleger

	Geschäftsjahr	Kumuliert
Zugewiesene Ausschüttungen TEUR	1.300	1.300
% von Ist-Emissionskapital	1,72	1,72

# MIG GmbH & Co. Fonds 7 KG

## 1. Eckdaten der Fondsgesellschaft

Gesellschaftsform	GmbH & Co. KG
Gründung	11.04.2008
Dauer der Platzierung	01.07.2008 bis 31.12.2009
Handelsregister	AG München – HRA 92154
Komplementärin	HMW Verwaltungs GmbH
Geschäftsführender Kommanditist mit Generalvollmacht zur Vertretung der Gesellschaft	Jürgen Kosch
Treuhandkommanditistin	MIG Beteiligungstreuhand GmbH
Unternehmensgegenstand	Verwaltung eigenen Vermögens der Gesellschaft durch den Erwerb, das Halten, die Verwaltung und die Veräußerung von Beteiligungen an nicht börsennotierten Unternehmen
Prospekterstellung <sup>1</sup>	28.05.2008
Prospektnachträge	19.09.2008, 20.10.2008, 03.11.2008, 10.11.2008, 17.11.2008, 25.11.2008 und 31.03.2009
Fondsvolumen <sup>2</sup>	EUR 35 Mio.
Anlageform	Einmalanlage
Vollständige Platzierung <sup>2</sup>	Juli 2009
Fondslaufzeit <sup>3</sup>	31.12.2018
Zugewiesene Ausschüttungen an Anleger	650 TEUR

- 1) Veröffentlichung durch die Bundesanstalt für Finanzdienstleistungsaufsicht (BaFin) gestattet und bei der Oesterreichischen Kontrollbank AG (OeKB) hinterlegt
- 2) Die geschäftsführenden Gesellschafter machten von ihrer Ermächtigung Gebrauch, das Platzierungsvolumen von ursprünglich geplanten EUR 25 Mio. um bis zu weitere EUR 10 Mio. auf insgesamt bis zu rund EUR 35 Mio. zu erhöhen, sofern und sobald das Festkapital der Fondsgesellschaft durch Kapitalerhöhungen mindestens einen Betrag von EUR 20 Mio. erreicht hat.
- 3) vorherige Übertragung der Anlagebeteiligung grundsätzlich möglich

## 2. Gesamtinvestition

	Plan in TEUR	Plan in TEUR inkl. in Anspruch genommene Überzeichnungsreserve	Ist in TEUR
Anschaffungskosten der Beteiligungen inkl. Anschaffungsnebenkosten	16.750 <sup>4</sup>	23.257	24.818
Provisionen (inkl. Agio)	5.524 <sup>4</sup>	7.670	7.285
sonstige Geschäftskosten	3.574	-	3.110
Agio	1.287	1.787	1.401
Liquide Mittel	-	-	1.103

- 4) prospektierter Wert über die gesamte Laufzeit

### 3. Beteiligungsübersicht zum 31. Dezember 2015

Beteiligungsunternehmen	Handelsregister	Grund- bzw. Stammkapital in EUR	Anteil am Grund- bzw. Stammkapital in EUR	Anteil am Grund- bzw. Stammkapital in %	Vollzogene Investition in EUR <sup>5)</sup>	Verbindlich zugesagte Leistungen in EUR	Buchwert der Beteiligung in EUR <sup>6)</sup>
Affiris AG	LG Wien, FN 240538h	322.914	7.053	2,18	2.007.647,05	-	2.014.045
AMSilk GmbH	AG München, HRB 174330	90.000	4.250	4,72	1.360.850,00	-	1.366.193
APK Aluminium und Kunststoffe AG	AG Stendal, HRB 7318	1.456.634	71.451	4,91	4.833.101,19	-	4.839.847
BioNTech AG	AG Mainz, HRB 41865	181.660	5.986	3,3	4.130.340,00	-	4.206.923
certgate GmbH	AG Nürnberg, HRB 15753	494.491	105.018	21,24	2.599.120,82	-	2.632.653
Efficient Energy GmbH	AG München, HRB 164952	1.736.093	124.082	7,15	2.427.584,15	-	2.449.411
instrAction GmbH	AG Ludwigshafen, HRB 4217	364.490	13.393	3,67	1.585.211,30	-	1.590.659
OD-OS GmbH	AG Potsdam, HRB 20850 P	360.854	36.964	10,24	3.735.680,00	-	3.749.713
<b>Gesamt</b>					<b>22.679.534,51</b>		<b>22.849.444</b>

5) ohne Anschaffungsnebenkosten

6) Fortgeführte handelsrechtliche Anschaffungskosten nach HGB (inkl. Anschaffungsnebenkosten), unter Berücksichtigung von ggf. angefallenen außerplanmäßigen Abschreibungen. Aus den dargestellten Werten der Beteiligungsunternehmen lassen sich keine Rückschlüsse auf Werte dieser Beteiligungsunternehmen im Portfolio eines anderen MIG Fonds ziehen, da diese von individuell abweichenden Faktoren abhängig sein können.

### 4. Exitübersicht

Beteiligungsunternehmen	Handelsregister	Grund- bzw. Stammkapital in EUR	Anteil am Grund- bzw. Stammkapital in EUR	Vollzogene Investition in EUR <sup>7)</sup>	Anteile veräußert im Jahr	Veräußerungspreis in EUR <sup>8)</sup>
sunhill technologies GmbH	AG Fürth, HRB 11015		114.319	335.049,08	2015	710.901,91
Virologik GmbH	AG Jena, HRB 510204		314.260	1.626.970,04	2015	1,00
<b>Gesamt</b>				<b>1.962.019,12</b>		<b>710.902,91</b>

7) ohne Anschaffungsnebenkosten

8) vor Veräußerungskosten

## 5. Finanzierung

	Plan in TEUR	Ist in TEUR
Emissionskapital	25.000	34.562 <sup>9)</sup>
Eigenkapital vor Emission	4	4
Fremdkapital	-	-
Platzierungsgarantien	-	-

9) inkl. Überzeichnungsreserve

## 6. Handelsrechtliches Jahresergebnis

	Plan in TEUR	Ist in TEUR
Ergebnis des Geschäftsjahres	-	14
Ergebnisse der Geschäftsjahre (kumuliert)	-	-11.677

## 7. Ausschüttungen an Anleger

		Geschäftsjahr	Kumuliert
Zugewiesene Ausschüttungen	TEUR	650	650
% von Ist-Emissionskapital		1,88	1,88

# MIG GmbH & Co. Fonds 8 KG

## 1. Eckdaten der Fondsgesellschaft

Gesellschaftsform	GmbH & Co. KG
Gründung	30.09.2008
Dauer der Platzierung	01.01.2009 bis 31.12.2010
Handelsregister	AG München - HRA 93028
Komplementärin	HMW Verwaltungs GmbH
Geschäftsführender Kommanditist mit Generalvollmacht zur Vertretung der Gesellschaft	Jürgen Kosch
Treuhandkommanditistin	MIG Beteiligungstreuhand GmbH
Unternehmensgegenstand	Verwaltung eigenen Vermögens der Gesellschaft durch den Erwerb, das Halten, die Verwaltung und die Veräußerung von Beteiligungen an nicht börsennotierten Unternehmen
Prospekterstellung <sup>1</sup>	12.12.2008
Prospektnachträge	02.06.2009, 23.10.2009, 06.11.2009, 10.12.2009, 14.04.2010, 10.05.2010 und 17.05.2010
Fondsvolumen <sup>2</sup>	EUR 66 Mio.
Anlageform	ratierliche Zahlung möglich
Vollständige Platzierung <sup>2</sup>	Mai 2010
Fondslaufzeit <sup>3</sup>	31.12.2036
Zugewiesene Ausschüttungen an Anleger	4.800 TEUR

- 1) Veröffentlichung durch die Bundesanstalt für Finanzdienstleistungsaufsicht (BaFin) gestattet und bei der Oesterreichischen Kontrollbank AG (OeKB) hinterlegt
- 2) Stand zum Ende der Platzierungsphase, nachdem die geschäftsführenden Gesellschafter von ihrer Berechtigung Gebrauch machten, das Platzierungsvolumen von ursprünglich geplanten EUR 60 Mio. einmalig um bis zu weitere EUR 10 Mio. auf bis zu rund EUR 70 Mio. zu erhöhen, sofern und sobald das Festkapital der Fondsgesellschaften durch Kapitalerhöhungen mindestens einen Betrag von EUR 50 Mio. erreicht hat.
- 3) vorherige Übertragung der Anlagebeteiligung grundsätzlich möglich

## 2. Gesamtinvestition

	Plan in TEUR	Plan in TEUR inkl. in Anspruch genommene Überzeichnungsreserve	Ist in TEUR
Anschaffungskosten der Beteiligungen inkl. Anschaffungsnebenkosten	38.446 <sup>4</sup>	42.140	11.415 <sup>5</sup>
Provisionen	11.975 <sup>4</sup>	13.126	10.568 <sup>5</sup>
sonstige Geschäftskosten	1.876	-	1.088
Agio	-	-	-
Liquide Mittel	-	-	2.507

- 4) prospektierter Wert über die gesamte Laufzeit
- 5) berücksichtigt den Zahlungsstand der Einlagen zum 31.12.2015

### 3. Beteiligungsübersicht zum 31. Dezember 2015

Beteiligungsunternehmen	Handelsregister	Grund- bzw. Stammkapital in EUR	Anteil am Grund- bzw. Stammkapital in EUR	Anteil am Grund- bzw. Stammkapital in %	Vollzogene Investition in EUR <sup>6)</sup>	Verbindlich zugesagte Leistungen in EUR	Buchwert der Beteiligung in EUR <sup>7)</sup>
BIOCRATES Life Sciences AG	LG Innsbruck, FN 220414p	3.152.150	315.028	9,99	3.291.259,12	-	3.293.394
BioNTech AG	AG Mainz, HRB 41865	181.660	1.939	1,07	1.985.536,00	-	1.992.264
certgate GmbH	AG Nürnberg, HRB 15753	494.491	103.428	20,92	2.518.303,45	-	2.539.019
<b>Gesamt</b>					<b>7.795.098,57</b>		<b>7.824.677</b>

6) ohne Anschaffungsnebenkosten

7) Fortgeführte handelsrechtliche Anschaffungskosten nach HGB (inkl. Anschaffungsnebenkosten), unter Berücksichtigung von ggf. angefallenen außerplanmäßigen Abschreibungen. Aus den dargestellten Werten der Beteiligungsunternehmen lassen sich keine Rückschlüsse auf Werte dieser Beteiligungsunternehmen im Portfolio eines anderen MIG Fonds ziehen, da diese von individuell abweichenden Faktoren abhängig sein können.

### 4. Exitübersicht

Beteiligungsunternehmen	Handelsregister	Grund- bzw. Stammkapital in EUR	Anteil am Grund- bzw. Stammkapital in EUR	Vollzogene Investition in EUR <sup>8)</sup>	Anteile veräußert im Jahr	Veräußerungspreis in EUR <sup>9)</sup>	
sunhill technologies GmbH	AG Fürth, HRB 11015		114.319	7.946	788.189,70	2015	1.389.752,23
SuppreMol GmbH	AG München, HRB 143051		787.751	18.334	1.221.684,39	2015	4.954.611,86
Virologik GmbH	AG Jena, HRB 510204		314.260	23.844	1.560.039,60	2015	1,00
<b>Gesamt</b>					<b>3.569.913,69</b>		<b>6.344.365,09</b>

8) ohne Anschaffungsnebenkosten

9) vor Veräußerungskosten

### 5. Finanzierung

	Plan in TEUR	Ist in TEUR
Emissionskapital	60.000	63.732 <sup>10)</sup>
Eigenkapital vor Emission	4	4
Fremdkapital	-	-
Platzierungsgarantien	-	-

10) inkl. Überzeichnungsreserve

## 6. Handelsrechtliches Jahresergebnis

	Plan in TEUR	Ist in TEUR
Ergebnis des Geschäftsjahres	-	2.454
Ergebnisse der Geschäftsjahre (kumuliert)	-	-9.877

## 7. Ausschüttungen an Anleger

	Geschäftsjahr	Kumuliert
Zugewiesene Ausschüttungen TEUR	4.800	4.800
% von Ist-Emissionskapital	7,53	7,53

# MIG GmbH & Co. Fonds 9 KG

## 1. Eckdaten der Fondsgesellschaft

Gesellschaftsform	GmbH & Co. KG
Gründung	30.09.2008
Dauer der Platzierung	01.01.2009 bis 31.12.2010
Handelsregister	AG München – HRA 93026
Komplementärin	HMW Verwaltungs GmbH
Geschäftsführender Kommanditist mit Generalvollmacht zur Vertretung der Gesellschaft	Jürgen Kosch
Treuhandkommanditistin	MIG Beteiligungstreuhand GmbH
Unternehmensgegenstand	Verwaltung eigenen Vermögens der Gesellschaft durch den Erwerb, das Halten, die Verwaltung und die Veräußerung von Beteiligungen an nicht börsennotierten Unternehmen
Prospekterstellung <sup>1</sup>	01.12.2008
Prospektnachträge	01.04.2009, 03.06.2009, 13.07.2009, 31.07.2009, 23.09.2009, 06.11.2009, 10.12.2009, 23.12.2009, 28.01.2010, 16.04.2010, 10.05.2010, 17.05.2010, 09.06.2010, 17.06.2010, 06.07.2010, 27.07.2010, 09.09.2010, 08.10.2010, 27.10.2010, 30.11.2010 und 09.12.2010
Fondsvolumen <sup>2</sup>	EUR 80 Mio.
Anlageform	Einmalanlage
Vollständige Platzierung <sup>2</sup>	November 2010
Fondslaufzeit <sup>3</sup>	31.12.2019
Zugewiesene Ausschüttungen an Anleger	12.660 TEUR

- 1) Veröffentlichung durch die Bundesanstalt für Finanzdienstleistungsaufsicht (BaFin) gestattet und bei der Oesterreichischen Kontrollbank AG (OeKB) hinterlegt
- 2) Stand zum Ende der Platzierungsphase, nachdem die geschäftsführenden Gesellschafter von ihrer Berechtigung Gebrauch machten, das Platzierungsvolumen von ursprünglich geplanten EUR 60 Mio. zweimalig um bis zu weitere EUR 10 Mio. auf bis zu rund EUR 80 Mio. zu erhöhen, sofern und sobald das Festkapital der Fondsgesellschaften durch Kapitalerhöhungen mindestens einen Betrag von EUR 50 Mio. erreicht hat.
- 3) vorherige Übertragung der Anlagebeteiligung grundsätzlich möglich

## 2. Gesamtinvestition

	Plan in TEUR	Plan in TEUR inkl. in Anspruch genommene Überzeichnungsreserve		Ist in TEUR
Anschaffungskosten der Beteiligungen inkl. Anschaffungsnebenkosten	43.577 <sup>4</sup>		58.099	60.233
Provisionen (inkl. Agio)	13.010 <sup>4</sup>		17.345	16.923
sonstige Geschäftskosten	4.814		-	4.385
Agio	2.835		3.779	3.352
Liquide Mittel	-		-	2.938

- 4) prospektierter Wert über die gesamte Laufzeit



### 3. Beteiligungsübersicht zum 31. Dezember 2015

Beteiligungsunternehmen	Handelsregister	Grund- bzw. Stammkapital in EUR	Anteil am Grund- bzw. Stammkapital in EUR	Anteil am Grund- bzw. Stammkapital in %	Vollzogene Investition in EUR <sup>5)</sup>	Verbindlich zugesagte Leistungen in EUR	Buchwert der Beteiligung in EUR <sup>6)</sup>
APK Aluminium und Kunststoffe AG	AG Stendal, HRB 7318	1.456.634	29.673	2,04	2.007.146,79	-	2.019.588
BioNTech AG	AG Mainz, HRB 41865	181.660	6.842	3,77	7.006.208,00	-	7.030.115
cerbomed GmbH	AG Fürth, HRB 10429	241.666	14.976	6,2	1.600.000,00	-	1.601.665
instrAction GmbH	AG Ludwigshafen, HRB 4217	364.490	49.186	13,49	3.177.044,12	-	3.201.999
ISARNA Holding GmbH	AG München, HRB 208060	402.420	40.679	10,11	19.527.486,58	-	18.865.582
NFON AG	AG München, HRB 168022	370.775	44.507	12	4.005.630,00	-	4.044.385
OD-OS GmbH	AG Potsdam, HRB 20850 P	360.854	26.843	7,44	2.921.160,00	-	2.925.833
PDC Biotech GmbH <sup>7)</sup>	LG Wien, FN 310058v	305.740	206.621	67,58	3.875.207,60	-	1
Protagen AG	AG Dortmund, HRB 15399	647.952	109.921	16,96	3.499.970,42	-	3.499.976
SILTECTRA GmbH	AG Dresden, HRB 28951	82.396	22.500	27,31	1.510.000,00	-	1.541.160
<b>Gesamt</b>					<b>49.129.853,51</b>		<b>44.730.304</b>

5) ohne Anschaffungsnebenkosten

6) Fortgeführte handelsrechtliche Anschaffungskosten nach HGB (inkl. Anschaffungsnebenkosten), unter Berücksichtigung von ggf. angefallenen außerplanmäßigen Abschreibungen. Aus den dargestellten Werten der Beteiligungsunternehmen lassen sich keine Rückschlüsse auf Werte dieser Beteiligungsunternehmen im Portfolio eines anderen MIG Fonds ziehen, da diese von individuell abweichenden Faktoren abhängig sein können.

7) Wertberichtigung in voller Höhe

### 4. Exitübersicht

Beteiligungsunternehmen	Handelsregister	Grund- bzw. Stammkapital in EUR	Anteil am Grund- bzw. Stammkapital in EUR	Vollzogene Investition in EUR <sup>8)</sup>	Anteile veräußert im Jahr	Veräußerungspreis in EUR <sup>9)</sup>	
Ident Technology AG	AG München, HRB 138088		180.759	55.808	7.613.741,24	2012	12.584.185,00
sunhill technologies GmbH	AG Fürth, HRB 11015		114.319	10.862	1.077.485,08	2015	2.145.592,07
Virologik GmbH	AG Jena, HRB 510204		314.260	30.645	2.060.049,12	2015	1,00
<b>Gesamt</b>					<b>10.751.275,44</b>		<b>14.729.778,07</b>

8) ohne Anschaffungsnebenkosten

9) vor Veräußerungskosten

## 5. Finanzierung

	Plan in TEUR	Ist in TEUR
Emissionskapital	60.000	79.960 <sup>10</sup>
Eigenkapital vor Emission	4	4
Fremdkapital	-	-
Platzierungsgarantien	-	-

10) inkl. Überzeichnungsreserve

## 6. Handelsrechtliches Jahresergebnis

	Plan in TEUR	Ist in TEUR
Ergebnis des Geschäftsjahres	-	284
Ergebnisse der Geschäftsjahre (kumuliert)	-	-23.798

## 7. Ausschüttungen an Anleger

		Geschäftsjahr	Kumuliert
Zugewiesene Ausschüttungen	TEUR	1.000	12.660
% von Ist-Emissionskapital		1,25	15,83

# MIG GmbH & Co. Fonds 10 KG

## 1. Eckdaten der Fondsgesellschaft

Gesellschaftsform	GmbH & Co. KG
Gründung	22.07.2009
Dauer der Platzierung	01.02.2010 bis 31.12.2012
Handelsregister	AG München - HRA 94307
Komplementärin	HMW Verwaltungs GmbH
Geschäftsführender Kommanditist mit Generalvollmacht zur Vertretung der Gesellschaft	Jürgen Kosch
Treuhandkommanditistin	MIG Beteiligungstreuhand GmbH
Unternehmensgegenstand	Verwaltung eigenen Vermögens der Gesellschaft durch den Erwerb, das Halten, die Verwaltung und die Veräußerung von Beteiligungen an nicht börsennotierten Kapitalgesellschaften
Prospekterstellung <sup>1</sup>	28.01.2010
Prospektnachträge	27.10.2010, 30.11.2010, 26.04.2011, 30.05.2011, 30.08.2011, 15.12.2011 und 01.02.2012
Fondsvolumen <sup>2</sup>	EUR 110 Mio.
Anlageform	ratierliche Zahlung möglich
Vollständige Platzierung <sup>2</sup>	31.03.2012
Fondslaufzeit <sup>3</sup>	31.12.2034
Zugewiesene Ausschüttungen an Anleger	Bislang keine

- 1) Veröffentlichung durch die Bundesanstalt für Finanzdienstleistungsaufsicht (BaFin) gestattet und bei der Oesterreichischen Kontrollbank AG (OeKB) hinterlegt
- 2) Stand zum Ende der Platzierungsphase, nachdem die geschäftsführenden Gesellschafter von ihrer Berechtigung Gebrauch machten, das Platzierungsvolumen von ursprünglich geplanten EUR 100 Mio. einmalig um bis zu weitere EUR 10 Mio. auf bis zu rund EUR 110 Mio. zu erhöhen, sofern und sobald das Festkapital der Fondsgesellschaften durch Kapitalerhöhungen mindestens einen Betrag von EUR 90 Mio. erreicht hat.
- 3) vorherige Übertragung der Anlagebeteiligung grundsätzlich möglich

## 2. Gesamtinvestition

	Plan in TEUR	Plan in TEUR inkl. in Anspruch genommene Überzeichnungsreserve		Ist in TEUR
Anschaffungskosten der Beteiligungen inkl. Anschaffungsnebenkosten	71.174 <sup>4</sup>		75.787	16.753 <sup>5</sup>
Provisionen (inkl. Agio)	20.381 <sup>4</sup>		21.702	16.785 <sup>5</sup>
sonstige Geschäftskosten	1.907		-	1.377
Agio	532		566	1.209
Liquide Mittel	-		-	614

- 4) prospektierter Wert über die gesamte Laufzeit
- 5) berücksichtigt den Zahlungsstand der Einlagen zum 31.12.2015

### 3. Beteiligungsübersicht zum 31. Dezember 2015

Beteiligungsunternehmen	Handelsregister	Grund- bzw. Stammkapital in EUR	Anteil am Grund- bzw. Stammkapital in EUR	Anteil am Grund- bzw. Stammkapital in %	Vollzogene Investition in EUR <sup>6)</sup>	Verbindlich zugesagte Leistungen in EUR	Buchwert der Beteiligung in EUR <sup>7)</sup>
APK Aluminium und Kunststoffe AG	AG Stendal, HRB 7318	1.456.634	86.471	5,94	5.849.126,30	-	5.870.137
cynora GmbH	AG Mannheim, HRB 705450	302.033	27.391	9,07	1.860.681,75	-	1.881.466
instrAction GmbH	AG Ludwigshafen, HRB 4217	364.490	21.101	5,79	1.380.005,40	-	1.380.246
Nexigen GmbH	AG Köln, HRB 72857	246.905	26.456	10,72	2.038.029,42	-	1
OD-OS GmbH	AG Potsdam, HRB 20850 P	360.854	32.486	9	3.416.322,40	481.997,60	3.926.204
SILTECTRA GmbH	AG Dresden, HRB 28951	82.396	16.811	20,4	1.634.375,67	-	1.647.936
<b>Gesamt</b>					<b>16.660.538,54</b>		<b>14.705.990</b>

6) ohne Anschaffungsnebenkosten

7) Fortgeführte handelsrechtliche Anschaffungskosten nach HGB (inkl. Anschaffungsnebenkosten), unter Berücksichtigung von ggf. angefallenen außerplanmäßigen Abschreibungen. Aus den dargestellten Werten der Beteiligungsunternehmen lassen sich keine Rückschlüsse auf Werte dieser Beteiligungsunternehmen im Portfolio eines anderen MIG Fonds ziehen, da diese von individuell abweichenden Faktoren abhängig sein können.

### 4. Finanzierung

	Plan in TEUR	Ist in TEUR
Emissionskapital	100.000	101.342 <sup>8)</sup>
Eigenkapital vor Emission	4	4
Fremdkapital	-	-
Platzierungsgarantien	-	-

8) inkl. Überzeichnungsreserve

### 5. Handelsrechtliches Jahresergebnis

	Plan in TEUR	Ist in TEUR
Ergebnis des Geschäftsjahres	-	-3.989
Ergebnisse der Geschäftsjahre (kumuliert)	-	-21.104

### 6. Ausschüttungen an Anleger

	Geschäftsjahr	Kumuliert
Zugewiesene Ausschüttungen TEUR	-	-
% von Ist-Emissionskapital	-	-

# MIG GmbH & Co. Fonds 11 KG

## 1. Eckdaten der Fondsgesellschaft

Gesellschaftsform	GmbH & Co. KG
Gründung	22.07.2009
Dauer der Platzierung	01.04.2010 bis 31.12.2011
Handelsregister	AG München - HRA 94286
Komplementärin	HMW Verwaltungs GmbH
Geschäftsführender Kommanditist mit Generalvollmacht zur Vertretung der Gesellschaft	Jürgen Kosch
Treuhandkommanditistin	MIG Beteiligungstreuhand GmbH
Unternehmensgegenstand	Verwaltung eigenen Vermögens der Gesellschaft durch den Erwerb, das Halten, die Verwaltung und die Veräußerung von Beteiligungen an nicht börsennotierten Unternehmen.
Prospekterstellung <sup>1</sup>	22.12.2009
Prospektnachträge	07.09.2010, 18.10.2010, 27.10.2010, 09.11.2010, 21.12.2010, 14.02.2011, 26.04.2011, 30.05.2011, 14.06.2011, 20.06.2011, 15.07.2011, 30.08.2011, 08.11.2011 und 15.12.2011
Fondsvolumen <sup>2</sup>	EUR 74 Mio.
Anlageform	Einmalanlage
Vollständige Platzierung <sup>2</sup>	Dezember 2011
Fondslaufzeit <sup>3</sup>	31.12.2020
Zugewiesene Ausschüttungen an Anleger	19.200 TEUR

- 1) Veröffentlichung durch die Bundesanstalt für Finanzdienstleistungsaufsicht (BaFin) gestattet und bei der Oesterreichischen Kontrollbank AG (OeKB) hinterlegt
- 2) Stand zum Ende der Platzierungsphase, nachdem die geschäftsführenden Gesellschafter von ihrer Berechtigung Gebrauch machten, das Platzierungsvolumen von ursprünglich geplanten EUR 60 Mio. zweimalig um bis zu weitere EUR 10 Mio. auf bis zu rund EUR 80 Mio. zu erhöhen, sofern und sobald das Festkapital der Fondsgesellschaften durch Kapitalerhöhungen mindestens einen Betrag von EUR 50 Mio. erreicht hat.
- 3) vorherige Übertragung der Anlagebeteiligung grundsätzlich möglich

## 2. Gesamtinvestition

	Plan in TEUR	Plan in TEUR inkl. in Anspruch genommene Überzeichnungsreserve	Ist in TEUR
Anschaffungskosten der Beteiligungen inkl. Anschaffungsnebenkosten	42.587 <sup>4</sup>	52.334	53.591
Provisionen (inkl. Agio)	14.782 <sup>4</sup>	18.162	17.627
sonstige Geschäftskosten	3.661	-	3.289
Agio	2.873	3.530	2.993
Liquide Mittel	-	-	4.064

- 4) prospektierter Wert über die gesamte Laufzeit

## 3. Beteiligungsübersicht zum 31. Dezember 2015

Beteiligungsunternehmen	Handelsregister	Grund- bzw. Stammkapital in EUR	Anteil am Grund- bzw. Stammkapital in EUR	Anteil am Grund- bzw. Stammkapital in %	Vollzogene Investition in EUR <sup>5</sup>	Verbindlich zugesagte Leistungen in EUR	Buchwert der Beteiligung in EUR <sup>6</sup>
advanceCOR GmbH	AG München, HRB 198736	177.098	22.373	12,63	1.208.284,10	-	1.208.613
Affiris AG	LG Wien, FN 240538h	322.914	18.989	5,88	5.409.509,00	-	5.409.783
AMSilk GmbH	AG München, HRB 174330	90.000	4.250	4,72	1.360.000,00	-	1.373.137
APK Aluminium und Kunststoffe AG	AG Stendal, HRB 7318	1.456.634	36.412	2,5	2.463.022,89	-	2.463.023
cerbomed GmbH	AG Fürth, HRB 10429	241.666	32.505	13,45	4.014.191,51	-	4.015.214
certgate GmbH	AG Nürnberg, HRB 15753	494.491	130.310	26,35	3.142.181,81	-	3.158.556
cynora GmbH	AG Mannheim, HRB 705450	302.033	31.818	10,53	1.399.992,00	-	1.400.833
Efficient Energy GmbH	AG München, HRB 164952	1.736.093	45.077	2,6	1.195.660,33	-	1.206.900
Immatics Bio-technologies GmbH	AG Stuttgart, HRB 382151	615.086	46.158	7,5	12.644.984,10	-	12.682.204
instrAction GmbH	AG Ludwigshafen, HRB 4217	364.490	76.118	20,88	4.978.094,39	-	4.992.123
ISARNA Holding GmbH	AG München, HRB 208060	402.420	43.610	10,84	8.340.316,75	-	8.355.310
Nexigen GmbH	AG Köln, HRB 72857	246.905	6.769	2,74	521.421,18	-	1
NFON AG	AG München, HRB 168022	370.775	4.765	1,29	481.836,80	-	493.811
OD-OS GmbH	AG Potsdam, HRB 20850 P	360.854	11.002	3,05	1.320.240,00	-	1.326.529
<b>Gesamt</b>					<b>48.479.734,86</b>		<b>48.086.037</b>

5) ohne Anschaffungsnebenkosten

6) Fortgeführte handelsrechtliche Anschaffungskosten nach HGB (inkl. Anschaffungsnebenkosten), unter Berücksichtigung von ggf. angefallenen außerplanmäßigen Abschreibungen. Aus den dargestellten Werten der Beteiligungsunternehmen lassen sich keine Rückschlüsse auf Werte dieser Beteiligungsunternehmen im Portfolio eines anderen MIG Fonds ziehen, da diese von individuell abweichenden Faktoren abhängig sein können.

#### 4. Exitübersicht

Beteiligungsunternehmen	Handelsregister	Grund- bzw. Stammkapital in EUR	Anteil am Grund- bzw. Stammkapital in EUR	Vollzogene Investition in EUR <sup>7)</sup>	Anteile veräußert im Jahr	Veräußerungspreis in EUR <sup>8)</sup>
Corlmmun GmbH	AG München, HRB 165022	134.280	22.140	2.022.140,00	2012	13.382.591,00
sunhill technologies GmbH	AG Fürth, HRB 11015	114.319	3.027	300.259,80	2015	535.403,86
SuppreMol GmbH	AG München, HRB 143051	787.751	36.258	2.622.490,66	2015	10.253.768,34
<b>Gesamt</b>				<b>4.944.890,46</b>		<b>24.171.763,20</b>

7) ohne Anschaffungsnebenkosten

8) vor Veräußerungskosten

#### 5. Finanzierung

	Plan in TEUR	Ist in TEUR
Emissionskapital	60.000	73.718 <sup>9)</sup>
Eigenkapital vor Emission	4	4
Fremdkapital	-	-
Platzierungsgarantien	-	-

9) inkl. Überzeichnungsreserve

#### 6. Handelsrechtliches Jahresergebnis

	Plan in TEUR	Ist in TEUR
Ergebnis des Geschäftsjahres	-	5.758
Ergebnisse der Geschäftsjahre (kumuliert)	-	-4.573

#### 7. Ausschüttungen an Anleger

	Geschäftsjahr	Kumuliert
Zugewiesene Ausschüttungen TEUR	7.200	19.200
% von Ist-Emissionskapital	9,77	26,05

# MIG GmbH & Co. Fonds 12 geschlossene Investment-KG

## 1. Eckdaten der Fondsgesellschaft

Gesellschaftsform	GmbH & Co. KG
Gründung	06.06.2011
Dauer der Platzierung	01.12.2011 bis 21.07.2014
Handelsregister	AG München – HRA 97363
Komplementärin	HMW Komplementär GmbH
Treuhandkommanditistin	MIG Beteiligungstreuhand GmbH
Unternehmensgegenstand	Verwaltung eigenen Vermögens der Gesellschaft durch den Erwerb, das Halten, die Verwaltung und die Veräußerung von Anteilen an nicht börsennotierten Kapitalgesellschaften, Kommanditanteilen an anderen Kommanditgesellschaften sowie atypisch stillen Beteiligungen an anderen Unternehmen
Prospekterstellung <sup>1</sup>	17.11.2011
Prospektnachträge	01.02.2012, 18.09.2012, 04.12.2012, 18.12.2012, 08.02.2013, 28.02.2013, 13.03.2013, 14.05.2013, 16.05.2013, 27.06.2013, 13.08.2013, 14.10.2013, 12.11.2013, 21.11.2013, 19.12.2013, 16.01.2014, 28.02.2014, 28.03.2014, 24.04.2014, 28.05.2014 und 17.07.2014
Fondsvolumen <sup>2</sup>	EUR 120 Mio.
Anlageform	ratierliche Zahlung möglich
Vollständige Platzierung <sup>2</sup>	Juli 2014
Fondslaufzeit <sup>3</sup>	31.12.2035
Zugewiesene Ausschüttungen an Anleger	4.600 TEUR

- 1) Veröffentlichung durch die Bundesanstalt für Finanzdienstleistungsaufsicht (BaFin) gestattet und bei der Oesterreichischen Kontrollbank AG (OeKB) hinterlegt
- 2) Stand zum Ende der Platzierungsphase, nachdem die geschäftsführenden Gesellschafter von ihrer Berechtigung Gebrauch machten, das Platzierungsvolumen von ursprünglich geplanten EUR 100 Mio. zweimalig um bis zu weitere EUR 10 Mio. auf bis zu rund EUR 120 Mio. zu erhöhen, sofern und sobald das Festkapital der Fondsgesellschaften durch Kapitalerhöhungen mindestens einen Betrag von EUR 80 Mio. erreicht hat.
- 3) vorherige Übertragung der Anlagebeteiligung grundsätzlich möglich

## 2. Gesamtinvestition

	Plan in TEUR	Plan in TEUR inkl. in Anspruch genommene Überzeichnungsreserve		Ist in TEUR
Anschaffungskosten der Beteiligungen inkl. Anschaffungsnebenkosten	70.201 <sup>4</sup>		83.433	22.062 <sup>5</sup>
Provisionen (inkl. Agio)	19.849 <sup>4</sup>		23.590	17.623 <sup>5</sup>
sonstige Geschäftskosten	1.538		-	1.111
Agio	211		251	1.374
Liquide Mittel	-		-	2.542

- 4) prospektierter Wert über die gesamte Laufzeit
- 5) berücksichtigt den Zahlungsstand der Einlagen zum 31.12.2015



## 3. Beteiligungsübersicht zum 31. Dezember 2015

Beteiligungsunternehmen	Handelsregister	Grund- bzw. Stammkapital in EUR	Anteil am Grund- bzw. Stammkapital in EUR	Anteil am Grund- bzw. Stammkapital in %	Vollzogene Investition in EUR <sup>6)</sup>	Verbindlich zugesagte Leistungen in EUR <sup>7)</sup>	Verkehrswert der Beteiligung in EUR <sup>8)</sup>
advanceCOR GmbH	AG München, HRB 198736	177.098	26.022	14,69	1.148.335,65	451.649,45	3.398.286
Affiris AG	LG Wien, FN 240538h	322.914	13.227	4,1	3.768.064,44	-	5.443.048
AMSilk GmbH	AG München, HRB 174330	90.000	7.031	7,81	2.107.029,63	392.904,31	4.548.107
cerbomed GmbH	AG Fürth, HRB 10429	241.666	8.096	3,35	1.000.017,92	-	1.037.622
certgate GmbH	AG Nürnberg, HRB 15753	494.491	139.314	28,17	3.434.505,51	-	3.323.674
Erfis GmbH	AG Jena, HRB 506718	46.488	2.696	5,8	289.962,63	-	0
FutureCarbon GmbH	AG Bayreuth, HRB 3653	586.393	104.087	17,75	1.600.543,00	196.457,00	1.930.138
Ganymed Pharmaceuticals AG <sup>9)</sup>	AG Mainz, HRB 7897	1.416.308	4.685	0,33	645.124,50	-	1.928.645
instrAction GmbH	AG Ludwigshafen, HRB 4217	364.490	21.101	5,79	1.380.005,40	-	1.638.926
NavVis GmbH <sup>10)</sup>	AG München, HRB 205407	38.619	2.382	6,17	1.061.422,50	318.083,94	2.909.691
Nexigen GmbH	AG Köln, HRB 72857	246.905	23.871	9,67	1.839.549,91	-	0
SILTECTRA GmbH	AG Dresden, HRB 28951	82.396	9.917	12,04	1.199.957,00	-	2.072.944
<b>Gesamt</b>					<b>20.833.612,79</b>		<b>28.231.081</b>

6) ohne Anschaffungsnebenkosten

7) Die Verkehrswerte enthalten nicht die verbindlich zugesagten Leistungen.

8) **Warnhinweis:** Die bisherige Wertentwicklung ist kein Indikator für die zukünftige Wertentwicklung.

Verkehrswerte ermittelt nach den Vorschriften der KARBV. Aus den dargestellten Werten der Beteiligungsunternehmen lassen sich keine Rückschlüsse auf Werte dieser Beteiligungsunternehmen im Portfolio eines anderen MIG Fonds ziehen, da diese von individuell abweichenden Faktoren abhängig sein können.

9) Eintragung einer Kapitalerhöhung im Handelsregister im Jahr 2016 erfolgt

10) Eintragung einer Kapitalerhöhung im Handelsregister steht noch aus

#### 4. Exitübersicht

Beteiligungs- unternehmen	Handelsregister	Grund- bzw. Stammkapital in EUR	Anteil am Grund- bzw. Stammkapital in EUR	Vollzogene Investition in EUR <sup>11</sup>	Anteile veräußert im Jahr	Veräußerungspreis in EUR <sup>12</sup>
SuppreMol GmbH	AG München, HRB 143051	787.751	24.860	1.362.773,52	2015	6.059.418,12
<b>Gesamt</b>				<b>1.362.773,52</b>		<b>6.059.418,12</b>

11) ohne Anschaffungsnebenkosten

12) vor Veräußerungskosten

#### 5. Finanzierung

	Plan in TEUR	Ist in TEUR
Emissionskapital	100.000	118.470 <sup>13</sup>
Eigenkapital vor Emission	2	2
Fremdkapital	-	-
Platzierungsgarantien	-	-

13) inkl. Überzeichnungsreserve

#### 6. Jahresergebnis

	Plan in TEUR	Ist in TEUR
Ergebnis des Geschäftsjahres vor Neubewertung	-	-152
Ergebnis des Geschäftsjahres nach Neubewertung	-	2.015
Ergebnisse der Geschäftsjahre (kumuliert) vor Neubewertung	-	-17.925
Ergebnisse der Geschäftsjahre (kumuliert) nach Neubewertung	-	-6.076

#### 7. Ausschüttungen an Anleger

	Geschäftsjahr	Kumuliert
Zugewiesene Ausschüttungen TEUR	4.600	4.600
% von Ist-Emissionskapital	3,88	3,88

# MIG GmbH & Co. Fonds 13 geschlossene Investment-KG

## 1. Eckdaten der Fondsgesellschaft

Gesellschaftsform	GmbH & Co. KG
Gründung	06.06.2011
Dauer der Platzierung	01.12.2011 bis 20.07.2014
Handelsregister	AG München - HRA 97362
Komplementärin	HMW Komplementär GmbH
Treuhandkommanditistin	MIG Beteiligungstreuhand GmbH
Unternehmensgegenstand	Verwaltung eigenen Vermögens der Gesellschaft durch den Erwerb, das Halten, die Verwaltung und die Veräußerung von Anteilen an nicht börsennotierten Kapitalgesellschaften, Kommanditanteilen an anderen Kommanditgesellschaften sowie atypisch stillen Beteiligungen an anderen Unternehmen
Prospekterstellung <sup>1</sup>	17.11.2011
Prospektnachträge	01.02.2012, 11.04.2012, 25.06.2012, 16.08.2012, 31.08.2012, 18.09.2012, 20.09.2012, 24.09.2012, 28.09.2012, 20.11.2012, 04.12.2012, 18.12.2012, 21.01.2013, 28.01.2013, 08.02.2013, 28.02.2013, 19.03.2013, 26.03.2013, 03.04.2013, 05.04.2013, 24.04.2013, 14.05.2013, 27.06.2013, 02.07.2013, 16.07.2013, 26.07.2013, 13.08.2013, 26.09.2013, 14.10.2013, 12.11.2013, 20.11.2013, 20.12.2013, 16.01.2014, 28.02.2014, 11.03.2014, 28.03.2014, 22.04.2014, 24.04.2014, 28.05.2014, 26.06.2014, 01.07.2014 und 17.07.2014
Fondsvolumen <sup>2</sup>	EUR 90 Mio.
Anlageform	Einmalanlage
Vollständige Platzierung <sup>2</sup>	Juli 2014
Fondslaufzeit <sup>3</sup>	31.12.2021
Zugewiesene Ausschüttungen an Anleger	10.900 TEUR

- 1) Veröffentlichung durch die Bundesanstalt für Finanzdienstleistungsaufsicht (BaFin) gestattet und bei der Oesterreichischen Kontrollbank AG (OeKB) hinterlegt
- 2) Stand zum Ende der Platzierungsphase, nachdem die geschäftsführenden Gesellschafter von ihrer Berechtigung Gebrauch machten, das Platzierungsvolumen von ursprünglich geplanten EUR 60 Mio. dreimalig um bis zu weitere EUR 10 Mio. auf bis zu rund EUR 90 Mio. zu erhöhen, sofern und sobald das Festkapital der Fondsgesellschaften durch Kapitalerhöhungen mindestens einen Betrag von EUR 50 Mio. erreicht hat.
- 3) vorherige Übertragung der Anlagebeteiligung grundsätzlich möglich

## 2. Gesamtinvestition

	Plan in TEUR	Plan in TEUR inkl. in Anspruch genommene Überzeichnungsreserve	Ist in TEUR
Anschaffungskosten der Beteiligungen inkl. Anschaffungsnebenkosten	42.104 <sup>4</sup>	63.155	65.457
Provisionen (inkl. Agio)	14.610 <sup>4</sup>	21.915	20.890
sonstige Geschäftskosten	2.932	-	2.452
Agio	2.701	4.051	3.025
Liquide Mittel	-	-	6.043

- 4) prospektierter Wert über die gesamte Laufzeit

## 3. Beteiligungsübersicht zum 31. Dezember 2015

Beteiligungsunternehmen	Handelsregister	Grund- bzw. Stammkapital in EUR	Anteil am Grund- bzw. Stammkapital in EUR	Anteil am Grund- bzw. Stammkapital in %	Vollzogene Investition in EUR <sup>5</sup>	Verbindlich zugesagte Leistungen in EUR <sup>6</sup>	Verkehrswert der Beteiligung in EUR <sup>7</sup>
advanceCOR GmbH	AG München, HRB 198736	177.098	18.587	10,5	999.980,70	-	2.341.015
Affiris AG	LG Wien, FN 240538h	322.914	21.307	6,6	6.069.692,65	-	8.897.947
AMSilk GmbH	AG München, HRB 174330	90.000	3.657	4,06	1.235.959,14	64.311,26	2.388.718
APK Aluminium und Kunststoffe AG	AG Stendal, HRB 7318	1.456.634	106.008	7,28	7.170.630,00	-	7.624.575
B.R.A.I.N. AG <sup>8</sup>	AG Darmstadt, HRB 24758	12.914.348	76.350	0,59	599.958,30	-	650.258
cerbomed GmbH	AG Fürth, HRB 10429	241.666	25.703	10,64	3.174.468,70	-	3.881.214
cynora GmbH	AG Mannheim, HRB 705450	302.033	38.742	12,83	2.873.621,39	-	5.278.849
Efficient Energy GmbH	AG München, HRB 164952	1.736.093	86.221	4,97	2.388.508,44	-	3.449.383
Erfis GmbH	AG Jena, HRB 506718	46.488	6.406	13,78	619.962,63	-	0
Future Carbon GmbH	AG Bayreuth, HRB 3653	586.393	86.107	14,68	1.824.036,00	-	2.299.789
Ganymed Pharmaceuticals AG <sup>9</sup>	AG Mainz, HRB 7897	1.416.308	18.739	1,32	2.580.360,30	-	7.418.680
Immatics Biotechnologies GmbH	AG Stuttgart, HRB 382151	615.086	5.062	0,82	1.386.734,90	-	1.492.506
instrAction GmbH	AG Ludwigshafen, HRB 4217	364.490	110.400	30,29	7.220.160,00	-	8.574.828
ISARNA Holding GmbH	AG München, HRB 208060	402.420	104.242	25,9	16.766.711,62	-	26.366.153
maxbiogas GmbH	AG Frankfurt/Oder, HRB 12580 FF	100.894	22.947	22,74	894.984,60	-	2.134.792
Nexigen GmbH	AG Köln, HRB 72857	246.905	15.572	6,31	1.199.978,32	-	0
Protagen AG	AG Dortmund, HRB 15399	647.952	60.812	9,39	2.100.017,88	-	3.008.253
SILTECTRA GmbH	AG Dresden, HRB 28951	82.396	21.874	26,55	2.036.546,00	-	4.152.452
<b>Gesamt</b>					<b>61.206.622,83</b>		<b>89.959.412</b>

5) ohne Anschaffungsnebenkosten

6) Die Verkehrswerte enthalten nicht die verbindlich zugesagten Leistungen.

7) **Warnhinweis:** Die bisherige Wertentwicklung ist kein Indikator für die zukünftige Wertentwicklung.

Verkehrswerte ermittelt nach den Vorschriften der KARBV. Aus den dargestellten Werten der Beteiligungsunternehmen lassen sich keine Rückschlüsse auf Werte dieser Beteiligungsunternehmen im Portfolio eines anderen MIG Fonds ziehen, da diese von individuell abweichenden Faktoren abhängig sein können.

8) B.R.A.I.N. Biotechnology Research and Information Network AG

9) Eintragung einer Kapitalerhöhung im Handelsregister im Jahr 2016 erfolgt

## 4. Exitübersicht

Beteiligungsunternehmen	Handelsregister	Grund- bzw. Stammkapital in EUR	Anteil am Grund- bzw. Stammkapital in EUR	Vollzogene Investition in EUR <sup>10</sup>	Anteile veräußert im Jahr	Veräußerungspreis in EUR <sup>11</sup>
SuppreMol GmbH	AG München, HRB 143051	787.751	60.812	3.828.459,79	2015	15.645.104,90
<b>Gesamt</b>				<b>3.828.459,79</b>		<b>15.645.104,90</b>

10) ohne Anschaffungsnebenkosten

11) vor Veräußerungskosten

## 5. Finanzierung

	Plan in TEUR	Ist in TEUR
Emissionskapital	60.000	89.993 <sup>12</sup>
Eigenkapital vor Emission	2	2
Fremdkapital	-	-
Platzierungsgarantien	-	-

12) inkl. Überzeichnungsreserve

## 6. Jahresergebnis

	Plan in TEUR	Ist in TEUR
Ergebnis des Geschäftsjahres vor Neubewertung	-	9.843
Ergebnis des Geschäftsjahres nach Neubewertung	-	6.272
Ergebnisse der Geschäftsjahre (kumuliert) vor Neubewertung	-	-12.898
Ergebnisse der Geschäftsjahre (kumuliert) nach Neubewertung	-	26.299

## 7. Ausschüttungen an Anleger

	Geschäftsjahr	Kumuliert
Zugewiesene Ausschüttungen TEUR	10.900	10.900
% von Ist-Emissionskapital	12,11	12,11

# MIG GmbH & Co. Fonds 14 geschlossene Investment-KG<sup>1</sup>

– aktuell in Platzierung –

## 1. Eckdaten der Fondsgesellschaft

Gesellschaftsform	GmbH & Co. KG
Gründung	16.02.2016
Dauer der Platzierung	25.07.2016 bis 31.12.2018
Handelsregister	AG München – HRA 105487
Komplementärin	HMW Komplementär GmbH
Treuhandkommanditistin	MIG Beteiligungstreuhand GmbH
Unternehmensgegenstand	Unternehmensgegenstand ist die Anlage und Verwaltung der Mittel der Gesellschaft nach einer festen Anlagestrategie zur gemeinschaftlichen Kapitalanlage und zum Nutzen der Anleger, durch die Investition in Beteiligungen an Unternehmen, die nicht zum Handel an einer Börse zugelassen oder in einen organisierten Markt einbezogen sind, durch den Erwerb, das Halten, die Verwaltung und die Veräußerung von Anteilen an entsprechenden Kapitalgesellschaften, von Kommanditanteilen und atypischen stillen Beteiligungen
Prospekterstellung <sup>2</sup>	01.07.2016
Prospektnachträge	keine
Fondsvolumen <sup>3</sup>	EUR 70 Mio.
Anlageform	Teilzahlung möglich
Vollständige Platzierung <sup>3</sup>	geplant bis spätestens Dezember 2018
Fondslaufzeit <sup>4</sup>	31.12.2029
Zugewiesene Ausschüttungen an Anleger	Bislang keine

- 1) Die MIG GmbH & Co. Fonds 14 geschlossene Investment-KG wurde am 16.02.2016 gegründet, am 25.07.2016 wurde der Vertrieb von Anteilen an der Gesellschaft durch die Bundesanstalt für Finanzdienstleistungsaufsicht (BaFin) gestattet.
- 2) Veröffentlichung durch die Bundesanstalt für Finanzdienstleistungsaufsicht (BaFin) gestattet
- 3) Die geschäftsführenden Gesellschafter sind ermächtigt, das Platzierungsvolumen von den geplanten EUR 70 Mio. dreimal um jeweils bis zu weitere EUR 10 Mio. auf insgesamt bis zu rund EUR 100 Mio. zu erhöhen.
- 4) vorherige Übertragung der Anlagebeteiligung grundsätzlich möglich

# MIG GmbH & Co. Fonds 15 geschlossene Investment-KG

- aktuell in Platzierung -

## 1. Eckdaten der Fondsgesellschaft

Gesellschaftsform	GmbH & Co. KG
Gründung	27.01.2014
Dauer der Platzierung	02.12.2014 bis 31.12.2016
Handelsregister	AG München - HRA 101937
Komplementärin	HMW Komplementär GmbH
Treuhandkommanditistin	MIG Beteiligungstreuhand GmbH
Unternehmensgegenstand	Unternehmensgegenstand ist die Anlage und Verwaltung der Mittel der Gesellschaft nach einer festen Anlagestrategie zur gemeinschaftlichen Kapitalanlage und zum Nutzen der Anleger, durch die Investition in Beteiligungen an Unternehmen, die nicht zum Handel an einer Börse zugelassen oder in einen organisierten Markt einbezogen sind, durch den Erwerb, das Halten, die Verwaltung und die Veräußerung von Anteilen an entsprechenden Kapitalgesellschaften, von Kommanditanteilen und atypischen stillen Beteiligungen
Prospekterstellung <sup>1</sup>	02.12.2014
Prospektnachträge <sup>2</sup>	20.12.2014, 18.05.2015, 30.06.2015, 22.09.2015, 03.11.2015 und 22.12.2015
Fondsvolumen	EUR 70 Mio.
Anlageform	Einmalanlage
Vollständige Platzierung	geplant bis spätestens Dezember 2016
Fondslaufzeit <sup>3</sup>	31.12.2025
Zugewiesene Ausschüttungen an Anleger	Bislang keine

- 1) Veröffentlichung durch die Bundesanstalt für Finanzdienstleistungsaufsicht (BaFin) gestattet
- 2) Prospektnachträge bis zum 31.12.2015
- 3) vorherige Übertragung der Anlagebeteiligung grundsätzlich möglich

## 2. Gesamtinvestition

	Plan in TEUR	Ist in TEUR
Anschaffungskosten der Beteiligungen inkl. Anschaffungsnebenkosten	49.335 <sup>4</sup>	12.405 <sup>5</sup>
Provisionen (ohne Agio)	10.607 <sup>4</sup>	4.681 <sup>5</sup>
sonstige Geschäftskosten	10.058	389
Agio	-	1.081 <sup>5</sup>
Liquide Mittel	-	8.538

- 4) prospektierter Wert über die gesamte Laufzeit
- 5) berücksichtigt den Zahlungsstand der Einlagen zum 31.12.2015

### 3. Beteiligungsübersicht zum 31. Dezember 2015

Beteiligungsunternehmen	Handelsregister	Grund- bzw. Stammkapital in EUR	Anteil am Grund- bzw. Stammkapital in EUR	Anteil am Grund- bzw. Stammkapital in %	Vollzogene Investition in EUR <sup>6)</sup>	Verbindlich zugesagte Leistungen in EUR <sup>7)</sup>	Verkehrswert der Beteiligung in EUR <sup>8)</sup>
Affiris AG	LG Wien, FN 240538h	322.914	12.637	3,91	3.600.028,56	-	4.851.161
APK Aluminium und Kunststoffe AG	AG Stendal, HRB 7318	1.456.634	83.043	5,7	4.338.477,99	-	5.634.493
cynora GmbH	AG Mannheim, HRB 705450	302.033	21.416	7,09	1.546.663,52	-	2.792.507
Efficient Energy GmbH	AG München, HRB 164952	1.736.093	66.910	3,85	821.911,00	1.063.479,00	1.168.799
NavVis GmbH <sup>9)</sup>	AG München, HRB 205407	38.619	2.383	6,17	1.364.742,50	680.751,07	2.965.017
<b>Gesamt</b>					<b>13.416.053,64</b>		<b>17.411.977</b>

6) ohne Anschaffungsnebenkosten

7) Die Verkehrswerte enthalten nicht die verbindlich zugesagten Leistungen.

8) **Warnhinweis:** Die bisherige Wertentwicklung ist kein Indikator für die zukünftige Wertentwicklung.

Verkehrswerte ermittelt nach den Vorschriften der KARBV. Aus den dargestellten Werten der Beteiligungsunternehmen lassen sich keine Rückschlüsse auf Werte dieser Beteiligungsunternehmen im Portfolio eines anderen MIG Fonds ziehen, da diese von individuell abweichenden Faktoren abhängig sein können.

9) Eintragung einer Kapitalerhöhung im Handelsregister steht noch aus

### 4. Finanzierung

	Plan in TEUR	Ist in TEUR
Emissionskapital	70.000	25.443 <sup>10)</sup>
Eigenkapital vor Emission	2	2
Fremdkapital	-	-
Platzierungsgarantien	-	-

10) befindet sich noch in der Platzierung (Stichtag 31.12.2015)



## 5. Jahresergebnis

	Plan in TEUR	Ist in TEUR
Ergebnis des Geschäftsjahres	-	-439
Ergebnisse der Geschäftsjahre (kumuliert)	-	-468

## 6. Ausschüttungen an Anleger

	Geschäftsjahr	Kumuliert
Zugewiesene Ausschüttungen TEUR	-	-
% von Ist-Emissionskapital	-	-

# Kennzahlen der Leistungsbilanz im Überblick

	MIG GmbH & Co. Fonds 1 KG i.L. AG München, HRA 85035	MIG GmbH & Co. Fonds 2 KG AG München, HRA 85033	MIG GmbH & Co. Fonds 3 KG i.L. <sup>1</sup> AG München, HRA 86900	MIG GmbH & Co. Fonds 4 KG AG München, HRA 86430	MIG GmbH & Co. Fonds 5 KG AG München, HRA 90163	MIG GmbH & Co. Fonds 6 KG AG München, HRA 90156	MIG GmbH & Co. Fonds 7 KG AG München, HRA 92154
Fondsvolumen	30 Mio. €	50 Mio. €	50 Mio. €	100 Mio. €	72 Mio. €	85 Mio. €	35 Mio. €
Platzierungszeit- raum	Jan. 05–April 06 ausplatziert	Jan. 05–Dez. 05 ausplatziert	März 06–Dez. 07 ausplatziert	Nov. 05–Dez. 07 ausplatziert	Juli 07–Dez. 08 ausplatziert	Sept. 07–Nov. 08 ausplatziert	Juli 08–Juli 09 ausplatziert
Gründung der Gesellschaft	November 04	November 04	November 05	August 05	April 07	April 07	April 08
Fondslaufzeit	31.12.2014	31.12.2032	31.12.2015	31.12.2032	31.12.2018	31.12.2035	31.12.2018
Provisionen	19,97 % <sup>3</sup> zzgl. 5 % Agio	19,97 % <sup>3</sup> zzgl. 5 % Agio	23,79 % kein Agio	21,88 % <sup>3</sup> kein Agio	15,95 % zzgl. bis zu 5,0 % Agio	19,62 % kein Agio	16,95 % zzgl. bis zu 6,75 % Agio
Anlageform	Einmalanlage	ratierliche Zahlung möglich	Einmalanlage	ratierliche Zahlung möglich	Einmalanlage	ratierliche Zahlung möglich	Einmalanlage
laufende Ausschüttung	Erlöse aus der Ver- äußerung von Unter- nehmensbeteiligun- gen sollen ausge- schüttet werden	Erlöse aus der Ver- äußerung von Unter- nehmensbeteiligun- gen sollen ausge- schüttet werden	Erlöse aus der Ver- äußerung von Unter- nehmensbeteiligun- gen sollen ausge- schüttet werden	Erlöse aus der Ver- äußerung von Unter- nehmensbeteiligun- gen sollen ausge- schüttet werden	Erlöse aus der Ver- äußerung von Unter- nehmensbeteiligun- gen sollen ausge- schüttet werden	Erlöse aus der Ver- äußerung von Unter- nehmensbeteiligun- gen sollen ausge- schüttet werden	Erlöse aus der Ver- äußerung von Unter- nehmensbeteiligun- gen sollen ausge- schüttet werden
bisher beschlossene Ausschüttungen	15.687.000 €	3.900.000 €	3.527.000 €	7.000.000 €	22.700.000 €	1.300.000 €	650.000 €
bisher getätigte bzw. vereinbarte VC-Investitionen	23.164.284 € <sup>4,5</sup>	12.526.790 € <sup>4,5</sup>	35.692.726 € <sup>4,5</sup>	19.368.792 € <sup>4,5</sup>	55.205.293 € <sup>4,5</sup>	11.758.285 € <sup>4,5</sup>	24.641.554 € <sup>4,5</sup>
vorhandene Liquidität	454.193,72 €	1.834.106,77 €	956.988,61 €	2.346.454,12 €	1.784.657,50 €	1.941.214,33 €	1.102.804,16 €
Anzahl der Anleger	4.139	1.920	5.604	4.048	7.157	2.663	4.041

opt. = optional

- 1) Eintragung der Liquidation im Handelsregister am 17.03.2016 erfolgt.
- 2) Die MIG GmbH & Co. Fonds 14 geschlossene Investment-KG wurde am 16.02.2016 gegründet, am 25.07.2016 wurde der Vertrieb von Anteilen an der Gesellschaft durch die Bundesanstalt für Finanzdienstleistungsaufsicht (BaFin) gestattet.
- 3) Die Ust. wurde insoweit (noch) mit 16 % berücksichtigt.
- 4) Angaben teilweise gerundet.
- 5) Gesamtbetrag des jemals investierten Fondskapitals (inkl. bereits erfolgte Investitionsrückflüsse durch Exits) zzgl. bereits vereinbarter Investitionszahlungen; ohne Anschaffungsnebenkosten.

MIG GmbH & Co. Fonds 8 KG AG München, HRA 93028	MIG GmbH & Co. Fonds 9 KG AG München, HRA 93026	MIG GmbH & Co. Fonds 10 KG AG München, HRA 94307	MIG GmbH & Co. Fonds 11 KG AG München, HRA 94286	MIG GmbH & Co. Fonds 12 geschlos- sene Investment-KG AG München, HRA 97363	MIG GmbH & Co. Fonds 13 geschlos- sene Investment-KG AG München, HRA 97362	MIG GmbH & Co. Fonds 14 geschlos- sene Investment-KG <sup>2</sup> AG München, HRA 105487	MIG GmbH & Co. Fonds 15 geschlos- sene Investment-KG AG München, HRA 101937
66 Mio. €	80 Mio. €	107 Mio. €	74 Mio. €	120 Mio. €	90 Mio. €	70 Mio. € opt. auf bis zu 100 Mio. € erweiterbar	70 Mio. € opt. auf bis zu 100 Mio. € erweiterbar
Jan. 09-Mai 10 ausplaziert	Jan. 09-nov. 10 ausplaziert	Feb. 10 – März 12 ausplaziert	April 10-Dez. 11 ausplaziert	Feb. 12-Juli 14 ausplaziert	Feb. 12-Juli 14 ausplaziert	Juli. 16 – derzeit in Platzierung	Dez. 14 – derzeit in Platzierung
September 08	September 08	Juli 09	Juli 09	Juni 11	Juni 11	Februar 16	Januar 14
31.12.2036	31.12.2019	31.12.2034	31.12.2020	31.12.2035	31.12.2021	31.12.2029	31.12.2025
19,96 % keine Agio	16,96 % zzgl. bis zu 5,5 % Agio	19,85 % zzgl. 3,5 % Agio	19,85 % zzgl. bis zu 5,5 % Agio	19,85 % zzgl. 4,5 % Agio	19,85 % zzgl. bis zu 5,5 % Agio	15,15 % zzgl. 4,5 % Agio	15,15 % zzgl. bis zu 5,5 % Agio
ratierliche Zahlung möglich	Einmalanlage	ratierliche Zahlung möglich	Einmalanlage	ratierliche Zahlung möglich	Einmalanlage	Teilzahlung möglich	Einmalanlage
Erlöse aus der Ver- äußerung von Unter- nehmensbeteiligun- gen sollen ausge- schüttet werden	Erlöse aus der Ver- äußerung von Unter- nehmensbeteiligun- gen sollen ausge- schüttet werden	Erlöse aus der Ver- äußerung von Unter- nehmensbeteiligun- gen sollen ausge- schüttet werden	Erlöse aus der Ver- äußerung von Unter- nehmensbeteiligun- gen sollen ausge- schüttet werden	Erlöse aus der Ver- äußerung von Unter- nehmensbeteiligun- gen sollen ausge- schüttet werden	Erlöse aus der Ver- äußerung von Unter- nehmensbeteiligun- gen sollen ausge- schüttet werden	Erlöse aus der Ver- äußerung von Unter- nehmensbeteiligun- gen sollen ausge- schüttet werden	Erlöse aus der Ver- äußerung von Unter- nehmensbeteiligun- gen sollen ausge- schüttet werden
4.800.000 €	12.660.000 €	keine	19.200.000 €	4.600.000 €	10.900.000 €	keine	keine
11.365.012 € <sup>4,5</sup>	59.881.129 € <sup>4,5</sup>	16.660.539 € <sup>4,5</sup>	53.424.625 € <sup>4,5</sup>	22.196.386 € <sup>4,5</sup>	65.035.083 € <sup>4,5</sup>	-	13.416.054 € <sup>4,5</sup>
2.507.203,08 €	2.938.123,02 €	614.330,94 €	4.064.114,52 €	2.541.725,45 €	6.042.529,21 €	-	8.538.011,38 €
2.023	6.351	2.867	5.242	2.808	5.364	-	1.166

# Bescheinigung des Wirtschaftsprüfers

An die HMW Emissionshaus AG, Pullach

Wir haben die in einem Soll-Ist-Vergleich tabellarisch dargestellten Zahlenangaben zu den öffentlich angebotenen Vermögensanlagen, die im Leistungsnachweis der HMW Emissionshaus AG (Anbieterin) für das Geschäftsjahr 2015 in der Fassung vom 30. September 2016 auf den Seiten 31–75 dargestellt sind, daraufhin geprüft, ob die vorgenannten Zahlenangaben in allen wesentlichen Belangen aus den zugrunde liegenden Unterlagen richtig hergeleitet sowie i.S.d. IDW Standards: Grundsätze ordnungsmäßiger Beurteilung von Verkaufsprospekten über öffentlich angebotene Vermögensanlagen (IDW S 4) vollständig und klar dargestellt sind.

Verantwortlich für die Erstellung der Leistungsnachweise, einschließlich der vorgenannten Zahlenangaben, sind die gesetzlichen Vertreter der HMW Emissionshaus AG (Anbieterin). Unsere Aufgabe ist es, auf Grundlage der von uns durchgeführten Prüfung eine Beurteilung über die richtige Herleitung sowie i.S.d. IDW S 4 vollständige und klare Darstellung der Zahlenangaben im Soll-Ist-Vergleich abzugeben.

Ausgangspunkt unserer Prüfung sind die prognostizierten Soll-Angaben der veröffentlichten Verkaufsprospekte einschließlich der Nachträge sowie die Ist-Angaben zu den einzelnen Vermögensanlagen auf Basis der Jahresabschlüsse bzw. sonstigen Rechnungslegungsinformationen sowie von Finanzbehörden erlassenen Bescheide zu den durchgeführten Vermögensanlagen. Soweit verfügbar wurden von Wirtschaftsprüfungsgesellschaften geprüfte Jahresabschlüsse herangezogen.

Nach unserer Beurteilung aufgrund der bei der Prüfung gewonnenen Erkenntnisse sind die in einem Soll-Ist-Vergleich tabellarisch dargestellten Zahlenangaben zu den öffentlich angebotenen Vermögensanlagen, die im Leistungsnachweis für das Geschäftsjahr 2015 in der Fassung vom 30. September 2016 auf den Seiten 31–75 dargestellt sind, in allen wesentlichen Belangen aus den zugrunde liegenden Unterlagen richtig hergeleitet sowie i.S.d. IDW S 4 vollständig und klar dargestellt.

Die den vorstehend genannten Zahlenangaben zugrunde liegenden Prospekte, Jahresabschlüsse, sonstigen Rechnungslegungsinformationen und von Finanzbehörden erlassenen Bescheide haben wir weder einer eigenen Prüfung noch einer prüferischen Durchsicht unterzogen und geben hierzu kein Prüfungsurteil ab. Auch die nicht unmittelbar im gesonderten Abschnitt des Leistungsnachweises aufgeführten Erläuterungen zu den im Soll-Ist-Vergleich tabellarisch dargestellten Zahlenangaben waren nicht Gegenstand unserer Prüfung.

Dem Auftrag, in dessen Erfüllung wir vorstehend benannte Leistungen für die HMW Emissionshaus AG (Anbieterin) erbracht haben, lagen die „Allgemeinen Auftragsbedingungen für Wirtschaftsprüfer und Wirtschaftsprüfungsgesellschaften vom 1. Januar 2002“ zugrunde. Danach ist unsere Haftung für fahrlässig verursachte Schäden – auch im Verhältnis zu Dritten – im Einzelfall auf EUR 4 Mio. bzw. im Serienschadensfall insgesamt auf EUR 5 Mio. begrenzt.

München, 30. September 2016

FIDIA Beratungs- und Treuhand-GmbH  
Wirtschaftsprüfungsgesellschaft

Wolfgang Heinze  
Wirtschaftsprüfer

Dr. Marc Oliver Wenk  
Wirtschaftsprüfer



[ HERAUSGEBER ]

HMW Emissionshaus AG | Münchener Straße 52 | D-82049 Pullach im Isartal

MIG Verwaltungs AG | Ismaninger Straße 102 | D-81675 München

HMW Emissionshaus AG  
Münchener Straße 52  
D-82049 Pullach  
[www.hmw.ag](http://www.hmw.ag)

MIG Verwaltungs AG  
Ismaninger Straße 102  
D-81675 München  
[www.mig.ag](http://www.mig.ag)